



Ministério das Obras Públicas



BTL, E.P.



RELATÓRIU ANUAL 2021

BEE TIMOR-LESTE EMPRESA PÚBLICA



Av. 20 de Maio, Caicoli
Caixa Postal 194, Dili, Timor-Leste



+670 3311539



info@btl.ep



www.btl.tl



BTLEP2021

CONTENTS

MENSAJEN HUSI PREZIDENTE BTL, E.P.	1
SUMMARIO EZEKUTIVO.....	3
Kapitulo 1: VISAUN GLOBAL	4
1.1 Introdusaun	4
Divisaun Operasaun no Manutensaun	4
Departement Operasaun no Manutensaun Sistema Beemos	4
Departmentu Operasaun no Manutensaun Sistema Saniamentu	4
Divisaun Engenharia no Investimentu	4
Departmentu Plano no GIS	5
Departmentu Infrastrutura	5
Divisaun Administrasaun no Financa.....	5
1.2 Strategiko Ligado.....	5
Visaun	5
Misaun	5
Metas Strategiko	5
Komitmentu Lideranca	6
Valor Korporativus	6
Kapitulo 2: AMI NIA KLIENTE	7
2.1 Numero Kliente	7
2.2 Volume Tratamentu Beemos.....	7
2.3 Volume Tratamentu Beefoer	8
2.4 Satisfasaun Kliente	9
2.5 Reklamasan Klientes	9
2.6 Manutensaun	9

2.7 Kontadores & Ligasaun Foun	11
--------------------------------------	----

Kapitulo 3: FINANCA 12

3.1 Demonstrasaun ba Capital Proprio BTL, E.P	12
-----------------------------------------------------	----

3.2 Demonstrasaun ba Rendementu Nomos Custos Integral (Profit/Loss).....	13
--------------------------------------------------------------------------	----

3.3 Demonstrasaun Kaixa Fluxo BTL E.P.	15
---------------------------------------------	----

3.4 Rendimentu Liu Husi Rekolha Reseitas Bee Mos no Bee Foer.....	15
-------------------------------------------------------------------	----

3.5 Gastus Atual	17
------------------------	----

3.6 Obrigasaun ho Komitmentu	21
------------------------------------	----

3.7 Plano Gastus Orscamentu ba Tinan 2022	22
-------------------------------------------------	----

Kapitulo 4: DESENVOLVIMIENTO SISTEMA BEEMOS, SANIAMENTO HO DRAINAJEN FOUN 24

4.1 Dezenvolvimiento Sistema Beemos Foun	24
------------------------------------------------	----

4.2 Dezenvolvimiento Sistema Saniamentu Foun.....	25
---------------------------------------------------	----

4.3 Dezenvolvimiento Sistema Drainagen Foun.....	26
--------------------------------------------------	----

Kapitulo 5: AMI NIA EMA 27

5.1 Numero Funsionarios	27
-------------------------------	----

5.2 Representativa Forca Trabalho	27
-----------------------------------------	----

5.3 Dadus funsionariu BTL, bazeia ba nivel edukasaun	27
------------------------------------------------------------	----

5.4 Strutura Organizaun	29
-------------------------------	----

5.5 Seguranca Funsionario	29
---------------------------------	----

Kapitulo 6: SERBISO SELUK NEBE KONTRIBUI MOS BA KUALIDADE FORNESEMENTU BEEMOS NO SANIAMENTO 30

6.1 Konsensializasaun no Involvemento Komundidade	30
---------------------------------------------------------	----

6.2 Destaques operacionais	30
----------------------------------	----

6.3 Projeitus Emergencia no Grants iha 2021	32
---------------------------------------------------	----

6.4 Projeitus Preparasaun ba Desenvolvimento Infrastrutura Beemos, Saniamentu, no Drainagem foun iha 2022.....	32
----------------------------------------------------------------------------------------------------------------	----

6.5 Inisiativa hodi kontinua halo melhoramentu.....	33
Chapter 7: ITA NIA AMBIENTE	34
7.1 Plano no Jere Ambiente ho Diak	34
7.2 Konservasaun	34
Kapitulo 8: DEZAFIUS	35
Kapitulo 9: KONKLUSAUN	36
Kapitulo 10: ANNEXUS	37
Annex Ida: Tabelas	
Annex Rua: Strutura Organizasaun	
Annex Tolu: Abbreviasaun	

MENSAJEN HUSI PREZIDENTE BTL, E.P.

Empresa Publiko BTL, responsabiliza ba serviso beemos, saniamentu no drainagen iha teritorio tomak, laos deit area urbano, maibe mos rurais. Iha area urbano BTL, E.P. halo operasaun no manutensaun ba sistema beemos no saniamentu hodi asegura forneselementu beemos no saniamentu ba publiko. Sistema beemos laos deit depende ba agua superfice, maibe mos ba agua sub-terrano (bomba). Iha area rurais, alemde kopera ho parseiros dezvoltimientu hodi promove projeitu rehabilitasaun no foun, BTL, E.P. mos apoio komunidadades halo manutensaun ba sistemas beemos neébe hetan failhanso ou estragos.

Iha 2021, BTL, E.P. kontinua implementa no gere projetu re-appropriado husi ano pasado hamutuk atus ida ualu nulu (180). BTL mos promove projeitu foun hamutuk tolu nulu resin lima (35). Projeitu hirak neé financia husi Fundus Infrastrutura no Fundus Transferencia Publico husi Linha Ministerial.

BTL, E.P. iha divizaun tolu (3) mak responsabiliza ba serviso plano no desenho, tratamentu, operasaun no manutensaun ba sistema beemos no saniamentu, no halo gestaun ba bens ho patrimonio instituisaun nian. Divisaun hirak neé mak; Divizaun Administrasaun i Financa (DAF), Divizaun Operasaun no Manutensaun (DOM), ho Divisaun Engenharia i Investimentu (DEI). Gestor no funionario husi divizaun hirak neé iha responsabilidade no iha komitmentu makaás para fornese serviso beemos, saniamentu no drainage ho qualidade, konfiabel, ho kusto ou presu-kompetitivo ba cidadaun hotu iha teritorio tomak.

Ho BTL, E.P. nia naran ami kontente atu apresenta relatorio atividades no rezultadu serbiso ano 2021. Relatorio neé sei deskrebe kontribuisaun BTL, E.P. ba Plano Estrategia Dezenvolvimientu Nasional (PEDN) ho Objetivo Dezenvolvimientu Sustentabel (ODS). Relatorio neé, liuliu komponente Financial, hetan ona audit independente ou audit external.

Nudar empreza publika foun, ami rekonhese, katak seidak halo buat barak. Maibe, kontente tamba oituan nebe ami halo ona hetan apoio no supporta makaás husi publiko, liu husi fo rekomendasaun no kritikas. Kritikas hirak neé, ami konsideira hanesan bukae ida par hadiak aan, nuneé bele presta serviso beemos, saniamentu no drainagen diak liu tan iha futuru.

Inisiativus ou atividades balun halo ona. Maibe, barak sei iha progressu, i barak mos sei iha faze planiamentu. Espera wanhira kompletu, sei reforca servisu basiko ba cidadaun, aumenta efisiensia no redus kusto ba operasaun no manutensaun. Nuneé, sei kontribui mos ba dezvoltimientu ekonomia no melhoramentu saude publika.

Statementu Financial BTL, E.P. sei fraku. Neé, hatudu katak, serbiso barak sei presisa hadiak. Nuneé bele gainha konfianca publiko hodi kontribui selu reseitas diak liu tan. BTL sei kontinua halo esforsu hodi fornese servisu basiko ba cidadaun tomak ho exelente, liu husi kontinua promove projeito melhoramentu no promove projeitu foun para que garante sustentabilidade infraestruturas no financial.

Ita nia presu ba serviso (service cost) ba beemos no saniamentu sei kiik tebes, i lakonsege taka fali kapital ba operasaun no manutensaun, fara mais kapital dezvoltimientu. Nuneé, dadauk neé ita prepara hela proposta ba kusto (presu) serviso, neébe sei bele financia kusto operasaun

no manutensaun sistema beemos no saniamentu iha futuru. Espera 2022 partes relevantes bele aprova proposta ba *service fee* foun.

Gestor ho funcionario sira tau enphase maka'as ba kestaun seguranca. Tamba neé, iha 2021 laiha incidente ida nebe que fatal ba vida moris funsionario no ba publiko. Ita sei kontinua tau atensaun makaás ba asunto seguranca neé.

BTL, E.P. rekonhese katak demanda ba serviso beemos no saniamentu kontinua aumenta. Espetativa cidadaun ba BTL para que fornese beemos no saniamentu ho lais, regular, no ho qualidade kontinua maka'as. Maibe, faktus hatudu mos katak sistema beemos neébe iha, maioria tuan ona, liliu iha Dili. Mesmu nuneé, BTL sei kontinua esforsu, laos deit halo operasaun no manutensaun ba sistema beemos no saniamentu nebe eziste, maibe sei kontinua mos promove projeitu foun. Nuneé, hirak nebe durante neé ladauk asesu, bele mos iha oportunidade hodi asesu serviso beemos no saniamentu iha futuru.

Nudar lideranca maximu BTL, E.P., ami orgulho no agradese tebes ba apoio maximu husi GoTL, liliu MOP ho MOF. Lideranca BTL mos orgulho no agradece, tamba serbiso ho membru Conselho Administrasaun (CA) ho funsionario sira nebe maioria dedikado no professional. Sira kontinua demonstra sira nian komitmentu para que garante sustentabilidade infraestrutura beemos, saniamentu no drainagen. Nuneé, bele kontribui ba melhoramentu qualidade moris cidadaun hotu.

Ami orgulho no agradese mos, tamba kontinua simu apoio no hetan koperasaun husi parseiro sira, liuliu; ADB, WB, MCC, DFAT, JICA, UNICEF, no NGOs International, i.e., Water Aid, CARE, PLAN, no Lokal sira. Ami nia apresiasaun ba parseiro hotu, liuliu ba hirak nebe durante neé presta apoio tomak hodi responsde ba situasaun calamidade, no mos ba melhora sistema beemos no saniamentu eziste. Ikus liu, agradace waín ba Naí Maromak ba gracia no tulun hotu haraik mai BTL, E.P.



Carlos P. dos Reis – Prezidente Bee Timor-Leste, E.P.

SUMMARIO EZEKUTIVO

Financiamentu ba atividades BTL, E.P. ba serviso forneseментu beemos, saniamentu ho drainagen kuaze tomak mai husi Orsamentu Geral Estadu (OGE) - Governo Timor-Leste (GoTL) nian. Ho orsamentu estadu neé, BTL, E.P. halo ninia atividades i kontribui ba kualidade moris cidadaun nian, liu husi fornese beemos (mesmu seidak regular), trata beefoer para que kumpri regras ambiental nebe vigor antes soe ba tasi.

BTL, E.P. to'o fim do ano 2021 emprega ema kuaze 265 (F: 18%, M: 82%) nudar funsionario nebe ezerse funsaun iha kada divizaun. Sira nia funsaun principal balun mak halo; operasaun no manutensaun ba sistema beemos no saniamentu, promove no garantia kualidade projetitu foun, gere beens no propriedade BTL, gere rekurso finansial, lee kontador, prepara billing no reakoilha receitas.

Iha 2021, BTL, E.P. installa metru kontador hamutuk 610 unidades, inklui foun kuaze 399 unidades. Kontador eziste kuaze 12,891 unidades. Nuneé, total metru kontador BTL installa ona para que fornese beemos ba domestiko no komersial kuaze hamutuk 13,290 unidades.

Iha teritorio tomak, BTL konsege fornese beemos ba 32,102 klientes. Maibe, kuaze menus husi metade mak selu taxas (fees) ho media \$ 25,643.39/mes. Nuneé, BTL rekoilha taxas husi forneseментu beemos kuaze \$ 256,433.94 mill deit, maibe, diak uituan kompara ho anu 2020. Maibe, receitas ne'e kompara ho gastus operasaun no manutensaun iha 2021 kuaze \$ 1,679,972.63 millioens. Signifika, BTL iha defecits (menus) kuaze \$ -1,423,538.69 millioens.

Iha 2021 neé, BTL mos promove projeitu signifikante balun, mesmu prosesu approvisionamentu seidak konklui, inklui; projeitu melhoramentu drainagen, konstrusaun kanal enkosta no tunnel iha Dili, projeitu rehabilitasaun sistema beemos iha kapital Postu Administrativo Quelicai, Vemasse, Laga, Fatuberlihu, Maubisse, Hatubuilico, Luro, Suco Mehara, no projeitu perfurasaun iha Bazartete, Metinaro, Fatuberliu, Maubara, Dili (Kamea, Bedois), no projeitu melhoramentu sistema beemos Tohumeta (Aileu-Dili), Lakoto-Mutudare, nebe fornese beemos ba maioria konsumidores iha Dili.

KAPITULO 1: VISAUN GLOBAL

1.1 Introdusaun

Iha ano 2021, BTL, E.P. hetan capital investimentu husi OGE 2021 ho total \$ 36 millioens ital husi Governo Timor-Leste (GoTL) liu husi Transferencia Publika. Subsidio neé atu financia atividades BTL, E.P. liuliu, atividades Divisaun Operasaun ho Manutensaun, Divisaun Enginaria ho Ivestmentu, no Divisaun Administrasaun ho Financia, nebe ho koleтиву laos deit responsabilija ba operasaun no manutensaun Sistema beemos, saniamentu no drainage nebe eziste, maibe responsabilija mos ba promosaun projeitu beemos, saniamentu, no drainage foun iha teritorio Timor-Leste tomak.

Tuir decreto dei Lei no. 41/2020, BTL, E.P. responsabilija ba serbiso operasaun, manutensaun, plano, desenho, no prepara kapital ba serbiso beemos, saniamentu no drainage ba sidadaun Timor-Leste presente no futuro. Empreze Publiko BTL iha assets eziste ho ninia valor estimativu osan kuaze \$ 12.0 milioens.

Divisaun Operasaun no Manutensaun (DOM)

Divisaun Operasaun no Manutensaun BTL, E.P. kompostu husi departementu rua. Departementu Operasaun no Manutensaun ba Sistema Beemos, no Departementu Operasaun no Manutensaun ba Sistema bee foer (agua residuais). Divisaun Operasaun no Manutensaun laos deit responsabilija ba manutensaun no reparasaun kiik ba infraestrutura beemos ho saniamentu. Maibe, responsabilija mos ba operasaun, manutensaun, no halo inspesaun ba sistema distribusaun beemos, rekoilha no trata beefoer, inklui fornese serbiso konesaun.

Departementu Operasaun no Manutensaun Sistema Beemos

Responsabilija ba forneseментu beemos nebe seguru, iha kualidade tuir standar regulamentus nasional ho regular ba konsumidores sira hotu. Ninia funsaun principal, inklui; halo operasaun no manutensaun ba sistema beemos eziste iha teritorio tomak.

Departementu Operasaun no Manutensaun Sistema Saniamentu

Responsabilija hodi garante beefoer trata tuir standar regulamentus nasional. Partikularmente, jere estasaun tratamentu beefoer iha Tibar.

Jestaun material no ekipamentus ba Sistema beemos no beefoer halo iha fatin tolu (3). Armagen Colmera, armagen Caicoli ho armagen Lahane. Armagen Colmora ho Caicoli laos deit utiliza hodi rai (armazena) sasan no ekipamentus, i.e., besi kano, bomba ho ninia asesories tomak ba serbiso operasaun no manutensaun sistema beemos no beefoer. Maibe, sai mos hanesan fatin hodi rekaliبرا metru kontadores no hadiak ekipamentus hanesan bomba. Armagen Lahane hodi rai (armazena) sasan kimiku ba tratamentu beemos no beefoer.

Divisaun Engenharia no Investimentu

Divisaun Engenharia no Investimentu kompostu husi departementu rua. Departementu Plano, Peskiza ho GIS no Departementu Infrastrutura. Divisaun neé responsabiliza ba plano, desenho, investimentu foun, no aseguira kualidade projeitu infrastrutura foun nebe BTL, E.P. promove.

Departementu Plano no GIS

Departementu Plano no GIS responsabilija ba plano, desenho, no investimentu ba promosaun projeitu foun sira, iha setor beemos, saniamentu ho drainagen. Departementu neé mos responsabilija ba halo analiza ba kapasidade sistema beemos no saniamentu eziste, nuneé, bele halo asaun melhoramentu.

Departementu Infrastrutura

Departementu infrastrutura responsabilija ba; jestaun ho implementasaun projeitu iha tereno, no kontrolu qualidade projeitu. Departementu neé mos responsabilija hodi fo asesoria tekniko ba ezeutivo para garante infrastrutura sira bele funsiona ho diak, nuneé bele responde ba demanda nebe kontinua aumentu.

Divisaun Administrasaun no Financa (DAF)

Divisaun Administrasaun no Financia kompostu husi departementu hat (4). Departementu Administrasaun no Rekurso Humano, Financa no Akuntabilidade, Aprovisionamentu no Assets, ho Supporta Kliente. Divisaun neé responsabiliza hodi apoio serbiso DOM ho DEI, liu husi halo; gestaun ba administrasaun no rekurso humano, gestaun ba orsamentu BTL no tau matan ba akuntabilidade, gestaun ba serbiso aprovisionoamentu no tau matan ba assets, no apoio kliente no rekoilha receitas.

1.2 Strategiko Ligado

Plano Negocio BTL, E.P. sei sai hanesan guia (mata dalan) ba atividades BTL nian. Seksaun tuir mai sei fo sai ami nia Visaun, Misaun neébe ligadu ho meta strategiko kompanha nian, komitmentu lideranca no valor BTL nian.

Visaun

BTL, E.P. vizualiza nia an katak sei sai hanesan “Empreza Publiko iha Bee no Saniamentu neébe exelente’

Misaun

BTL Empreza Publiko fornese beemos no saniamentu ho seguru, confiabel, equitativu, regular, kontinua, efisiente, no ho presu-kompetitivu ba populasaun hotu iha teritorio tomak, neébe sei kontribui ba dezvoltamiento ekonomia, social, ambiental, melhoramentu saude publiko, promosaun industria, no komersio.

Metas Strategiko

- **Rekrutamentu no Organizasaun:** kompletu rekrutamentu talentu sira nebe iha kapasidade, no treinado iha fim do ano 2022.
- **Sistema Financial:** Sistema kobranca (billing system) iha ona no sei opera husi funsionario treinado sira iha 2022, nuneé bele hasaé reseitas.
- **Infrastruturas:** realiza projeitu melhoramentu Sistema beemos no saniamentu integradu iha kapital municipio Baucau, Lospalos, Same ho Viqueque, Dili iha 2022, no operacionaliza sistema foun hirak neé iha 2028.

- **Kobrementu Serviso no Fornesementu:** kontinua promove projeitu saniamentu, beemos no drainagen foun iha teritorio tomak par aumeta area kobertura, inklui implementa projeitu melhoramentu sistema beemos no saniamentu integradu iha kapital municipio Aileu, Ainaro, Bobonaro (Maliana), Covalima (Suai), Ermera (Gleno), ho Liquica iha 2023. Melhoeramentu Sistema beemos iha kapital hosi Postu Administrasaun tomak, no konstrusaun sistema saniamentu moderno iha kapital Dili (kopera ho MCC) iha 2023.
- **Fornesementu Beemos ho Kualidade no Kuantidade:** kontinua halo melhoramentu ba serbiso operasaun no manutensaun para forneseimentu beemos kumpri kriterio kualidade tuir regras, no fornese ho regular.
- **Operasaun no Manutensaun:** kontinua halo melhoramentu iha serbiso operasaun no manutensaun ba sistema beemos, saniamentu no drainage eziste tuir plano nebe sistematiku no defenitivu.
- **Futuru Fornesementu Beemos:** esplora kualker possibilidade para implementa projeitu konservasaun rekurso beé, inklui konstrusaun baragen iha Gleno no Railaco-Ermera para bele garante produsaun beemos iha futuro, liuliu ba kapital Dili iha 2030 no depois.

Komitmentu Lideranca

Lideranca BTL, E.P. iha komitmentu hodi halo empreza neé sai exelente hodi fornese beemos, drainage no saniamentu ho kualidade ba comunidades tomak. Funsionario sira supporta komitmentu lideranca nian, hodi halo serbiso ho; responsabilidade, jestaun forte, komunikasaun efetivu, loke-an, inovasaun no kreatividade, no honestu iha serbiso.

Valor Korporativus

- **Konfianca:** importante tebes atu hetan konfianca klientes no parseiros sira, nuneé ami sei halo knar ho diak, liu husi fornese informasaun nebe klaru, analisa no responde ba preokupasaun ho lais, para que hetan sira nia konfianca
- **Integridade:** ami sei lidera ho ijemplu, halo decizaun sira ho diak no halo serbiso ho komitmentu no honestidade
- **Respeitu:** ami sei haforca malu no respeito kada individu ninia fiar, matenek no konhesementu.
- **Ena Mak Importante:** iha serbiso beemos, saniamentu no drainagen, ami sei tau protesauun publiko no funsionario nudar prioridade ida nebe aas
- **Coragen:** ami sei foti risiko ho matenek, hanoin klean sobre dezafius, no fo hanoin foun ba solusaun no hakoak mudanca hodi haforca ami nian nivel serviso
- **Seguranca:** ami sei tau seguranca nudar primeiro konsideirasaun ba kualker decizaun, no sei latau seguranca no bem-star publiko no funsionario sira nian iha perigo laran.

KAPITULO 2: AMI NIA KLIENTE

2.1 Numero Kliente

a. Kliente Sistema Beemos

Iha 2021, BTL, E.P. iha 32,105 klientes. Klientes hirak neé kompostu husi; Domestika 28,751 klientes, Komersial 838 klientes, Repartisaun = 436 klientes, Social 393 klientes no fontanario publiko 437 klientes). Total klientes ne'e husi Municipio Dili no municipio sanulu resin ida (11). Klientes registadu iha Dili hamutuk 18,436. Husi total kliente neé, 9,997 deit mak assesu bee moos, sigfika iha metru kontador, no 8,439 la-assesu no la iha ona metro kontador.

Iha nivel municipio, kuaze hotu-hotu seidauk monta metru kontador, klientes sira durante neé seidauk selu sevice fee. So municipio rua, Manatuto no Bobonaro mak metru kontadores ba kliente balun monta ona. Nuneé, sira balun mos kontribui ona hodi selu. Husi Munisipiu Manatuto número kliente nebe mak rejistradu iha sistema BTL, E.P hamutuk 1,266. Husi total kliente nee, 53 kliente mak seidauk monta metro kontador, maibe restu monta ona metro kontador e selu tarifa kada fulan. Husi Munisipiu Bobonaro número kliente nebe mak rejistradu iha sistema BTL, E.P hamutuk 1,608. Husi total kliente nee, 542 seidauk monta metro kontador, maibe 1,066 monta ona metro kontador e selu tarifa kada fulan. Restante, husi munisipiu 9, seidauk monta metro kontador. Signifika, husi 32,105 klientes nebe iha, so 13,290 mak iha ona metro kontador. Restu, seidauk. Detailho sobre numeru klientes bele hare iha Tabela 1 iha annexu 1.

b. Kliente Sosa Bee Husi Stasaun Bomba

Alemde neé, husi stasaun bomba Komoro B no Kuluhun, BTL mos fornese beemos ba klientes. Iha 2021 neé, BTL konsege fornese beemos ba kliente ho kareta tangki kuaze 9,050.00, ho volume beemos kuaze 50,223.00 M³. Husi estasaun bomba Komoro B fornese beemos ba 8,367.00 kareta Tanque (45,806.00 M³). Husi Estasaun Bomba Kuluhun B fornese kuaze ba 683 kareta tanque (4,417 M³). Detailhos husi forneseментu beemos ba kliente neé bele hare iha tabela 2 annexu 1.

c. Kliente ETAR Tibar

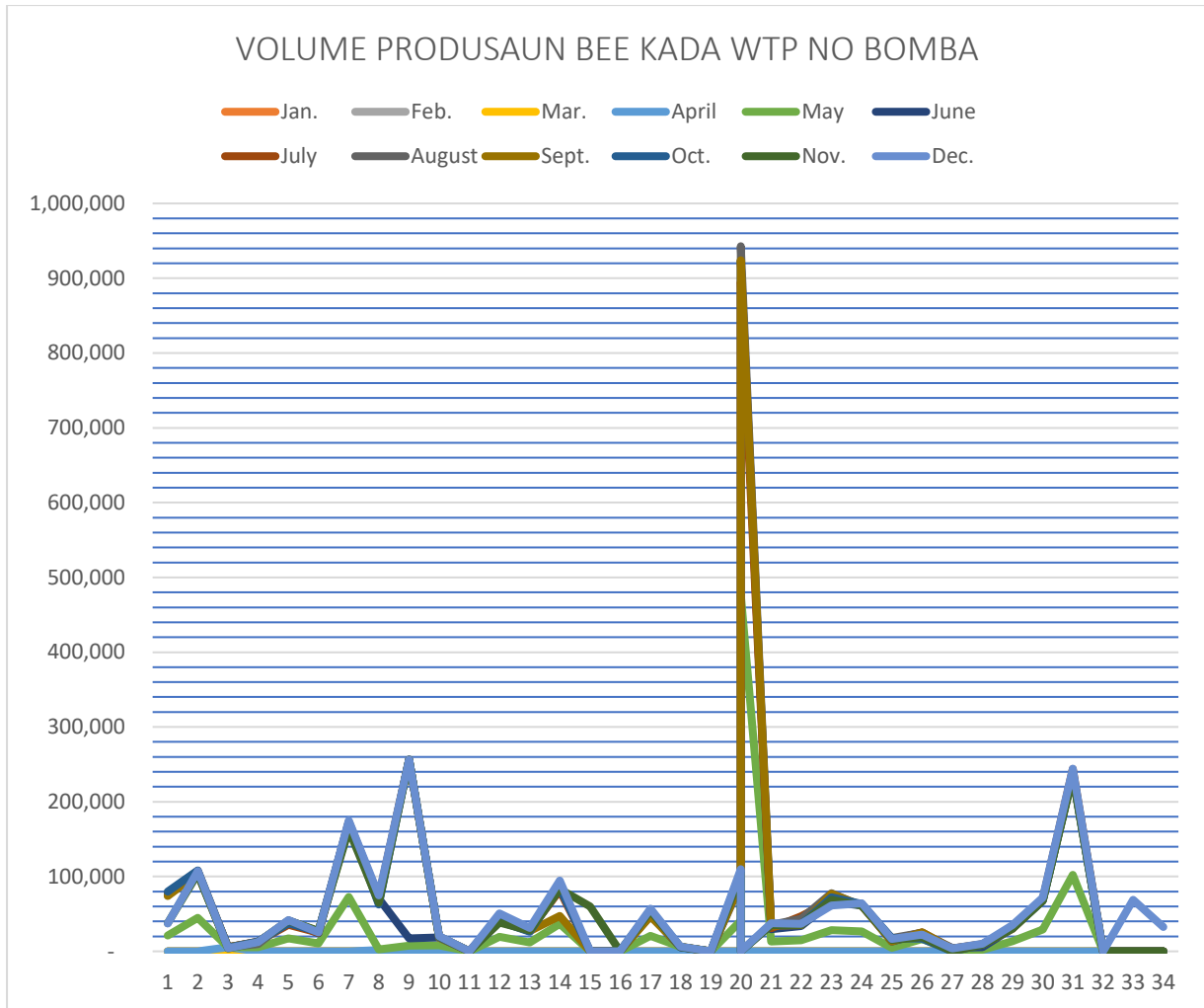
BTL mos iha kliente nebe tula beefoer (agua residuais) no fakar iha ETAR Tibar. Durante neé, ita iha kliente kompanha sanulu (10) nebe tula beefoer no fakar iha ETAR Tibar. Durante 2021 neé, total kareta truck tangki hamutuk 113 unidade mak soe/fakar agua residuais iha ETAR Tibar ho volume kuaze 18,576 M³. Detaillu bele hare iha tabela 3 annexu 1.

2.2 Volume Tratamentu Beemos

Durante 2021, total bee moos **649,016.39m³** nebe ita fornese ba konsumidores, li husi ETA no Estasaun Bomba. Tratamentu bee moos iha Estasaun Bomba ho WTP sira hamutuk **7,927,656.26m³** (bee nebe trata liu husi Rezervatoriu). Bee nebe mak tratado no distribui direita ba comunidade sira hamutuk **7,962,063.28m³**. Iha fulan Maiu volume tratamento bee moos sae makaas liu tamba iha Dili atende emergjensia ba calamidade inundasaun, bomba iha estasaun bomba Comoro B ho Culuhun B trabalha hodi distribui bee moos (ense kareta tanque). Volume

nebe disrtibui direita ba konsumidores hamutuk **530,894m³**. Volume bee nebe ita faán ba kliente tanki bee hamutuk **50,222.50m³**. Detailhas bele hare iha tabela 4 iha annexu 1.

Grafiku 1: Produsaun bee moos iha Dili inklui Manatuto & Bobonaro durante 2021



2.3 Volume Tratamentu Bee Foer

Durante 2021, BTL halo tratamentu água residuis iha ETAR kuaze **3,085.6m³**. Iha ita nia nasaun sedauk iha Sistema Solid Waste Treatment Plant.

Tabela 5: Volume Tratamento Beefoer iha ETAR Tibar

Fulan	Jan.	Feb.	Marsu	Abril	Maiu	Juñu	Jullu	Agostu	Set.	Out.	Nov.	Dez.	Total / Ano
Volume Tratado (m ³)	0	0	0	0	385.7	385.7	385.7	385.7	385.7	385.7	385.7	385.7	3,085.6

2.4 Satisfasaun Kliente

Durante 2021, BTL rekonhese katak maioria kliente seidak satisfas ho serviso BTL. Tamba, toó agora barak seidak asesu beemos ho regular, no seluk mos seidak asesu beemos husi sistema beemos BTL nian. Mesmu nuneé, ami hetan mos apresiasaun husi kliente balun nebe kontente ho mudanca nebe iha. Purijemplo, uluk sira balun asesu beemos horas 4 ou 5 deit kada semana, maibe agora sira balun komesa asesu lora tolu (3) kada semana. BTL sei kontinua esforsu hodi melhora qualidade serviso iha futuru.

2.5 Reklamasan Klientes

Durante 2021, total reklamasan kliente hamutuk 818 ital. Husi numeru nee ita konsege resolve deit 203 keixas. Maioria (628) keixas lakonsege resolve, pur rasaun, inklui, susar asesu materiais no ekipamentus ho qualidade iha merkado lokal. Alemde neé, susar mos hetan kompanha lokal nebe kualifikado tuir regras hodi fornese materiais no ekipamentus nebe qualidade ba BTL hodi falisita serbisu manutensaun no reparasaun nian (retender projeitu forneseменту sasan no ekipamentus).

Número keixas nebe mak ladauk rezolve, BTL-DOM iha planu atu rezolve, inklui; halo melloramentu ba área sira nebe mak identifikadu sistema a'at mak hanesan iha: Suku Manleuana(Lemocari, Lisbutak, Mundo Perdido, Mauk, Baia-Leste no Mane Mesak), Becora, Santa-Cruz, Bidau Santa-Ana, Metiaut, Fatuahada, Bairro-Pite (Niken & Ailok-Laran), Camea, Taibesi no Tasi-Tolu. Detailhus husi reklamasan klientes bele hare iha tabela 6 tuir mai.

Tabela 6: Reklamasan husi klientes

Requested of Clients (Reclamation) Clean Water 2021				
Month	Total Clients Per Months	Fixed / Repaired	Not Repaired Yet	OBS.
March	0	0	0	
April	0	0	0	
May	436	26	410	Iha fulan ida nee, ekipa O&M foin hahu ninia knar nudar funsionariu BTL, E.P.
June	18	31	0	
July	15	15	0	
August	13	13	0	
Sept.	21	21	0	
Oct.	14	14	0	
Nov.	93	12	81	Ia konsege rezolve tamba falta de materiais.
Dec.	208	71	137	
Total / Year	818	203	628	

2.6 Manutensaun

Durante 2021, BTL halo reparasaun & manutensaun ba linha transmisaun, melloramentu linha distribuisaun, hadiak sistema bomba, melhora ligasaun illegal, no halo serbisu social.

a. Reparasaun & manutensaun ba linha transmisaun

BTL halo reparasaun & manutensaun ba linha transmisaun ba; kanu GS DN 300mm husi Intake Tohumetan ho distansia 1093 metros, kanu PE NOD 63 mm ho naruk 100 metros & PVC DN 100 mm ho distansia 6 metros iha Bidau Mota Klaran, kanu GMS DN 200 kuak ho pontus 19 hodi deskoneksaun ligasaun ilegal (direita ba kanu transmisaun) iha Becusse Kraik (Mota laran Beccuse), no kanu PE NOD 63 iha Pasir Putih ho distansia 72 metros (transmisaun husi Bidau Mota Klaran ba Rezervatoriu Area Branca).

b. Melhoramentu Linha Distribuisaun Foun

BTL mos halo melloramentu Linha Distribuisaun foun iha; Has Laran (Taibesi) PE NOD 63 ho distansia 300 metros, Fomento III (área Externato São Jose) PE NOD 90 ho distansia 390 metros, Becusse Centro (área CIPOL Becora) PE NOD 63 ho distansia 120 metros, Moris Foun A (área Malinamuk) PE NOD 63 ho distansia 410 metros, Moris Foun C PE NOD 90 ho distansia 70 metros, Perumnas (Bairo-Pite) PE NOD 63 ho distansia 210 metros inklui kanu DN 150 mm ho naruk 12 metros, Carungulau (Bidau) PE NOD 50 ho distansia 96 metros, PE NOD 63 ho naruk 2 metros no PE NOD 30 ho naruk 75 metros iha Carungulau ho Sagrada Familia.

c. Hadiak Sistema Bomba

Iha 2021 neé, BTL hadiak mos sistema bomba, iha Dili no munisipiu hamutuk 23 unidades. Munisipiu Baucau = unidade 9 - (iha PA Laga, PA Vemasse & PA Venilale). Munisipiu Manatuto = unidade 2 – (PA Natarbora & Manatuto Vila). Munisipiu Liquiça = unidade 1 – (PA Bazartete). Munisipiu Dili = unidade 11 - (9 propriu BTL nian 2 seluk husi institusaun seluk mak hanesan Palacio Presidencial no residencia MOP) .

Bomba hirak nee, quaze normaliza hotu kedas, so uniqo Estasaun Bomba (EB) Mascarenhas & EB Bidau 1 mak sedauk bele instala fali tuir peritos ninia rekomendasaun tamba bomba ho spec hanesan, la iha ona iha stock.

d. Melhoramentu ligasaun ilegal.

Iha 2021 neé, BTL halo mos melhoramentu ba ligasaun ilegal hamutuk 18 iha zona sira iha Kapital Dili. Melhoramentu hirak neé halo iha area;

- Zona 1: tolu (3) iha aldeia 2,
- Zona 2: ida (1) iha aldeia 1,
- Zona 3: rua (2) iha aldeia 1,
- Zona 4: tolu (3) iha aldeia 3,
- Zona 5: rua (2) iha aldeia 2,
- Zona 6,7,8,9: tolu (3) iha aldeia 3,
- Zona 10: rua (2) iha aldeia 1, no iha
- Zona 11: rua (2) iha aldeia 2.

e. Serbiso Apoio Social

Iha 2021 neé, BTL mos halo serbiso social lubuk ida. Serviso sira neé inklui; halo sistema kanalizasaun foun ba iha Programa 20 de Agosto 2021 “Ceremonia Aniversario FALINTIL”

iha Uaibita'i – Baucau. Halo sistema kanalizasaun foun ba Ceremonia Aniversario Proklamasau Indepedensia 28 de Novembro ba dala-46 iha Darsula – Baucau. Apoiu social sira seluk inklui, pur-ijemplu, fornese beemos no sistema saniamentu mobile ba vitimas husi kalamidade nebe akontese iha Abril 04, 202. Alende ne'e, kopera ho parseiro sira installa 180 tanke face liman iha teritorio tomak hodi kombate moras Covid-19.

2.7 Kontadores & Ligasaun Foun

Durante 2021, BTL melhora kontadores hamutuk unidade 610, no halo ligasaun foun hamutuk unidade 399, inklui kanu no accessories ligasaun foun nian. Instalasaun hirak nee maioria husi melloramentu sistema bee moos iha capital Dili.

Tabela 7: Detailhus informasaun sobre Instalasaun metro kontadores iha kada zona iha Dili.

No.	Zona	Mellora Metro Kontador (MK) Existing	Instalasaun Ligasaun Foun (MK foun)
1	1	192	34
2	2	50	20
3	3	104	4
4	4	117	58
5	5	62	121
6	6,7,8,9	36	64
7	10	48	5
8	11	1	93
Total / Ano		610	399

KAPITULO 3: FINANCA

Tuir Decreto Lei N. ° 41 /2020 de 25 de Setembro 2020, BTL, E.P. iha Kapital Social ho montante hamutuk **\$12,880.000** milloens. Alede ne'e, BTL mos iha Outros Instrumentos de Capital nebe refere ba transferências husi Ministério das Obras Públicas neébe registada iha SERVE hanesan mos aumento ba Kapital Social iha 2022. Iha 2021, BTL, E.P. simu subvensaun husi governo liu husi Transferensia Publika hamutuk **\$36,005,780.62**.

3.1 Demonstrasau ba Capital Proprio BTL, E.P

Tabela 8: Capital Social

	Exercício 31/12/2021
Capital social	
Capital emitido e subscrito	
Em Março de 2021	\$ 12.880.000,00
	<u>\$ 12.880.000,00</u>
Capital subscrito e não realizado	
Governo	\$ 12.880.000,00
	<u>\$ 12.880.000,00</u>

Fontes: Relatório Auditoria

Baseia ba tabela 8 iha leten nomos baseia ba Decreto Lei N. ° 41 /2020 de 25 de Setembro 2020 capital social hodi establece BTL, E.P maka **\$12,880.000** milloens. Montante refere hanesan montante estimativa ba propriedades/bens tangíveis (*assets*). Maibe, to'o iha lora 31 Dezembro 2021 *assets* **Direção Geral de Águas e Saneamento (DGAS)** seidauk intrega formalmente ba BTL, E.P hodi halao verifikasaun/ Inventário físico nomos depresiasaun ba bens tangíveis.

Haktuir iha artigo 9.º ("Transmissão de direitos e obrigações") iha Decreto-Lei n.º 41/2020, de 25 de Setembro, BEE Timor - Leste Empresa Publica BTL E.P. ***sucede em todos os direitos e obrigações à Direção Geral de Águas e Saneamento do Ministério das Obras Públicas, que é considerada extinta na data de nomeação dos membros do Conselho de Administração da BTL, E.P. a Empresa, que ocorreu em Abril de 2021.*** Nune'e DGAS extinta ona. Maibe, bens tangíveis anteriormente afetos ba DGAS ou patrimonio bens sira nebe exclusivamente ba abastecimento água e saneamento nebe transferidos ba autoridades municipais e administrações municipais através contrato interorganismos nebe selebra entre Ministério das Obras Públicas e Ministério da Administração Estatal datado de 1 de Março de 2016 konsidera hanesan propriedades BTL, E.P.. Inventário físico ba patrimonio bens nomos mensuração seidauk tama iha curso (não foi ainda concluído a esta data), espera sei concluir processo ida nee durante tinan 2022.

Tabela 9: Capital Proprio

BEE TIMOR-LESTE, EMPRESA PÚBLICA (BTL E.P.)
 Demonstração das alterações no capital próprio
 Para o exercício findo em 31 de Dezembro

	Notas	Capital social	Outros instrumentos de capital	Resultado líquido do período	Total
Capital próprio a Março 2021		\$ -	\$ -	\$ -	\$ -
Resultado líquido do período		\$ -	\$ -	\$ -1.655.334,07	\$ -1.655.334,07
Outro rendimento integral		\$ -	\$ -	\$ -	\$ -
Rendimento integral total		\$ -	\$ -	\$ -1.655.334,07	\$ -1.655.334,07
Capital social realizado	11	\$ 12.880.000,00	\$ -	\$ -	\$ 12.880.000,00
Prestações suplementares	12	\$ -	\$ 36.005.780,62	\$ -	\$ 36.005.780,62
		\$ 12.880.000,00	\$ 36.005.780,62	\$ -	\$ 48.885.780,62
Capital próprio a 31 de dezembro de 2021		\$ 12.880.000,00	\$ 36.005.780,62	\$ -1.655.334,07	\$ 47.230.446,55

Fontes: Relatório Auditoria Externa

Bazeia ba Tabela 9 iha leten katak to'o iha lora 31 Dezembro 2021 BTL, E.P iha capital social \$12,880,000 milloens nebe bazeia deit estimasaun ba patrimonio/ bens tangíveis (seidauk verifica). Alemde neé, *outros instrumentos* nebe refere ba transferências husi Ministério das Obras Públicas neébe registada iha SERVE hanesan mos aumento ba capital social iha 2022. Iha 2021, BTL, E.P. simu subvensaun husi governo liu husi Transferencia Publico hamutuk **\$36,005,780.62**. Nuneé, bazeia ba artigo 30, n.º 14 do Decreto do Governo 13/2022, lora 18 Janeiro (Execução do Orçamento de Estado de 2022) nomos *outros instrumentos* ba capital nebe simu hanesan subvensaun husi Governo, BTL, E.P. ninia capital social mos aumentu. Maibe, tamba iha mos custos operacional nian nebe gasta ona iha 2021 hamutuk - \$1,655,334.07, nune'e total capital social proprio hamutuk \$47,230,446.55.

3.2 Demonstrasaun ba Resultado Rendementu Nomos Custos Integral (Profit/Loss)

Normalmente financiamentu ba operasaun no manutensaun bee mos no saniamentu tenke mai husi kontrubuisaun receitas husi consumidores. Maibe, iha momentu periodo hakerek relatorio iha 31 Dezembro 2021 BTL, E.P. seidauk konsege hetan reseitas nebe adequadu hodi finansia ba operasuan no manutensaun. Nune'e, sei kontinua simu subsidio husi governo hodi halo operasaun no manutensaun ba sistema bee mos, saniamentu no drainagen nebe eziste, inklui mos hodi promove projeitu bee mos, sanimentu no drainagen foun. BTL nia atividade operacional hahu iha fulan Marsu 2021, tuir mai ita bele hare amostra ba resultadu iha tabela 10 konaba *profit or loss* BTL ba Tinan 2021.

Tabela 10: Profit or loss BTL EP

	Exercício 12/31/2021
Operações em continuidade	
Receitas	\$ 451,805.12
Custos com pessoal	\$ -1,199,763.99
Fornecimentos e serviços externos	\$ -969,347.82
Resultados antes de juros, impostos e depreciações	\$ -1,717,306.69
Gastos / reversões de depreciações e amortizações	\$ -16,333.33
Resultado operacional	\$ -1,733,640.02
Juros e rendimentos similares	\$ 78,305.95
Resultado antes de imposto	\$ -1,655,334.07
Imposto sobre o rendimento	\$ -
Resultado do ano de operações em continuidade	\$ -1,655,334.07
Resultado do ano de operações descontinuadas	\$ -
Resultado líquido do período	\$ -1,655,334.07
Outro rendimento integral	\$ -
Rendimento integral total, líquido de imposto	\$ -1,655,334.07
Resultado por ação das operações em continuidade	\$ -

Fontes: Relatório Auditoria Externa

Hanesan mensiona ona iha leten katak, BTL komesa hahu nia atividade operacional iha Marsu 2021, hosi atividade operacional ne'e konsege hamosu Custos nomos Receitas ba BTL.

Iha tinan 2021 reseitas nebe maka BTL rekolla hamutuk montante **\$451,805.12**. Montante reseitas ne'e mai hosi receitas Be'e mos e tratamento be'e foer/reseitas riil, outro rendimento nomos dividas consumidores bee mos nebe seidauk selu ba BTL, E.P.

Ba custos ne'be mosu durante BTL halao atividade operacional iha tinan 2021 mak ho total \$ **1,199,763.99**. Ne'e, inklui gastus ba salario e vencimento ba funsionarios iha BTL sentral Dili nomos 11 Munisipius. Nune'e mos iha gastus ba atividades nebe kategoriza iha bens e servico ho total montante \$ **969,347.82** e BTL mos konsege sura ona custo depresiasaun ho total \$ **16,333.33** ba sasan ne'be BTL sosa iha 2021. Hosi dadus no esplikasiun iha leten, ita bele hare katak iha tinan 2021 receitas ne'be BTL rekolla kiik liu kopara ho custos ne'be mak BTL hasai ba atividades operasaun. Nune'e, iha tinan 2021 BTL sei hetan Variasaun Negativo ho total montante \$ **-1,655,334.07** iha parte *rendimento integral ou profit or loss statement*.

3.3 Demostrasaun Kaixa Fluxo BTL E.P

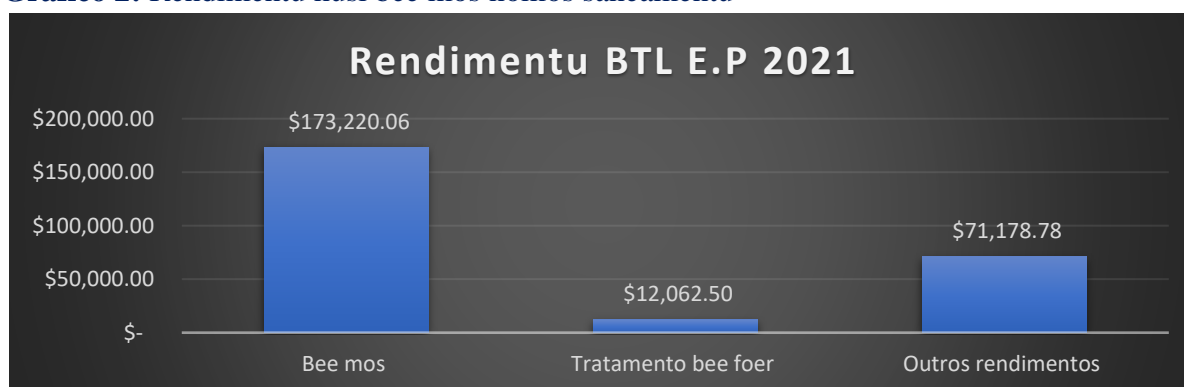
Iha tinan 2021 BTL hetan rendimentu reseitas husi clientes sira hamutuk **\$\$451,805.12**. Montante ida nee kompostu husi, reseitas riil \$185,282.56 aumeta mos dividas clientes sira hamutuk \$266,523.06. Dividas sira nee mosu ho razaun katak clientes komsumidores bee mos uja ona bee mos, maibe seidauk selu e BTL imprimi ona fatura ho montante refere atu clientes sira bele selu iha tempo oin mai. BTL mos hetan reseitas \$78,305.41 husi juros banku (outros rendimento). Husi total neé, \$71,178.78 aloka ba konta reseitas nian durante tinan 2021 no restu \$7,126.63 sei hela iha konta operacional.

Iha fulan Marsu 2021 BTL hetan subvensaun publico hosi Governo Timor Leste nebe aloka iha *outro instrumento capital* ho montante **\$36,005,780.62**. Subvensaun neé BTL, E.P. utiliza hodi financia atividades operacional sira nebe kategoriza iha, bens e servicos \$593,602.22, salario e vencimentu \$1,079,321.41, kapital menor \$104,243.43 nomos kapital desenvolvimentu \$3,395,934.83. Kapital dezvoltamiento inklui, projeitu sira nebe promove iha tinan 2017, 2018, 2019, 2020 nomos projeitu sira nebe promove iha 2021. Iha fim de 31 Dezembro 2021 BTL iha *cash on hand (Brankas)* ho balancu **\$2,387.02**, ho ida ne *Total cash* ou balansu fisiku *BTL iha 31 de Dezemburu mak* **\$31,096,266.52 Milloes**. Detailhus bele hare iha annexu 1 tabela 11 sobre statement of cash flow.

3.4 Rendimentu Liu Husi Rekolha Reseitas Bee Mos no Bee Foer

BTL hahu atividades operacional iha Marsu 2021, inklui mos rekolla reseitas hosi be mos no tratamento bee foer. Husi Marsu-Dezembro 2021, BTL, E.P. rekoilha reseitas hamutuk **\$451,805.12**. Reseitas neé kompostu husi; reseitas nebe clientes sira seidauk selu \$266,523.06, reseitas beemos e reseitas bee foer \$185,282.56, ho pagamentu balun husi outros rendimentos \$71,178.78. Nuneé, nune'e reseitas riil iha tinan 2021 hamutuk **\$ 256,461.34**. Grafico 2 iha okos ne'e ita bele hare sumario ba receitas bee mos nomos saneamentu.

Grafico 2: Rendimentu husi bee mos nomos saneamentu



Fontes: Relatorio BTL

Receitas nebe consege rekolla aas liu mai hosi bee mos ho montante **\$173,220.06**, e reseitas husi tratamento bee foer hamutuk **\$12,062.50**. Reseitas nebe aloka hanesan outros rendimentos hamutuk **\$71,178.78** nomos hosi municipio Maliana ho montante **\$27,666**, municipio Manatuto ho montante receitas **\$15,243.00**. Hosi municipio seluk consege rekolha receitas ho montante ne'be kiik, tamba munisipiu balun foin mak hahu rekolha ba ligasaun foun, iha fulan

Abril ho June. Municipio balun hanesan Lospalos no Aileu foin mak hahu rekolha receitas ligasaun iha fulan Oct e Dezembro ho total **\$5,367.00** , maibe kontribui tebes ba reseitas BTL iha 2021. Receitas BTL nian composto hosi Saneamento (tratamento Bee Foer) e fornecimento Bee Mos (mak inclui ligasaun foun, teste bee, tarifa Bee mos, e bee kareta Tanki.

3.4.1 Rendimentu ba Reseitas Bee Mos

Iha 2021, total reseitas husi forneselementu bee mos ho outro rendimento hamutuk total **\$244,398.84** mai husi Be'e e non-Bee (ligasaun Foun teste bee, e receita ba Be mos rasik/outro rendimento) nomos tratamentu bee foer hamutuk **\$12,063**, detalhas bele hare iha tabela 12 iha okos.

Tabela 12: Rendimentu per Munisipius

Distrito	Fulan	Bee Mos	Bee Foer foer	Total receitas
Maliana	Mar-Dec 2021	\$ 27,666	\$ -	\$ 256,461.34
Manatuto	Mar-Dec 2021	\$ 15,243	\$ -	
Covalima	Jun, Sept, Oct, Nov 2021	\$ 2,647	\$ -	
Ainaro	Apl, Jun, Oct, Nov, Dec 2021	\$ 2,145	\$ -	
Lospalos	Oct, Dec 2021	\$ 475	\$ -	
Dili	Mar-Dec 2021	\$ 124,945	\$ 12,063	
Aileu	Dec-21	\$ 100	\$ -	
Outros rendimentos	Mar- Dec 2021	\$ 71,179		
TOTAL		\$ 244,399	\$ 12,063	

Fontes: Relatorio BTL

Iha 2021, total reseitas husi forneselementu bee mos ho total **\$244,399** Mai husi Be'e e laos Bee (ligasaun Foun teste bee, e receita ba Be mos e outro rendimento) nomos tratamentu bee foer hamutuk **\$12,063**.

- ✚ Receitas ba tarifa bee mos Dili inclui municipio ho total \$127,075.96;
- ✚ Receitas ba ligasaun foun Dili inclui municipio total \$ 18,106.50;
- ✚ Receitas ba be tanki Dili total \$ 13,341.60;
- ✚ Receitas ba teste bee Dili total \$ 14,696.

Rekolla Receitas tarifa bee Mos ho nia total **\$198,254.74** mai hosi kliente permanente e composto hosi (Domestic, komersio, Social). Hosi kliente Domestic / HH hosi iha 2021 hamutuk **\$187,373.89**. Hosi kliente komersio / industrial hamutuk **\$ 9,455.80** no hosi kliente Social hamutuk **\$ 1,425.05**.

Tabela 13: Rendimentu per Munisipius tuir Klasifikasaun kliente

Distritu	Fulan	Domestic /HH	Komersio e	Social	Total
Maliana	Marsu - Dezembru 2021	22,623.11	1,041.40	491.00	24,155.51
Manatuto	Marsu - Dezembru 2021	15,243.25	-	-	15,243.25
Covalima	Marsu - Dezembru 2021	-	-	-	-
Ainaro	Marsu - Dezembru 2021	-	-	-	-
Lospalos	Marsu - Dezembru 2021	-	-	-	-
Dili	Marsu - Dezembru 2021	\$ 149,507.53	\$ 8,414.40	\$ 934.05	158,855.98
Aileu	Marsu - Dezembru 2021	-	-	-	-
Total Receitas tuir Kliente		187,373.89	9,455.80	1,425.05	198,254.74

Fontes: Relatorio BTL

3.4.2 Rendimento Hosi Tratamento bee Foer

Iha 2021 maioria receitas tratamentu Bee foer so iha deit Dili ho nia montante receitas **\$12,063**, ba municpio sira seluk sedauk iha receitas ba Saneamento.

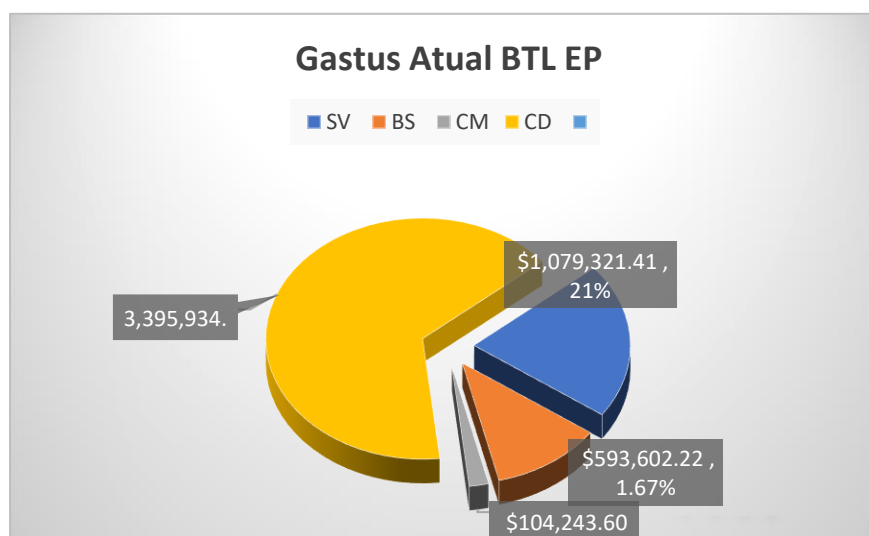
3.4.3 Retorno Nao-Financeiro

Gastus ba servisu atendimentu publico ba bee-mos nomos apoio serimonia nasional nebe gasta orcamentu maibe kategoriza hanesan servisu social tamba laiha retorno financeiro hamutuk **\$ 53,175.37**. Fornesimento bee mos gratuita ba comunidades sira hanesan parte ida garante forneseimentu bee mos durante tinan 2021 hamutuk 20.000.000 milloens Litrus ou 200,000 M³ no karik kalkula ba tarifaria/reseitas nebe BTL hetan hamutuk **\$80,000.00**.

3.5 Gastus Atual

Gastus ne'be BTL hasai hosi konta operacional hodi selu ba atividades sira ne'be halao hodi suporta operacional BTL nian hamutuk total **\$5,173,102.07**. Klasifikasuan ba Gastus ou pagamentu fahe baseia ba *Chart of account* mak hanesan; Salario vencimentu (SV) ho montante \$1,079,321.41 Bens e servicos (BS) ho Montante \$593,602.22, Capital menor (CM) ho montante \$ 104,243.60 e capital desenvolvimento (CD) ho montante \$3,395,934.83.

Grafica 3: Prosentagem Gastus Atual



Fontes: Relatorio BTL

Tuir mai sei iha esplikasaun detallu ba Item 4 ne'be mensiona ona iha leten tuir nia Gastus:

3.5.1 Salario e vencimentu (SV)

Salario e Vencimento nu'udar Gastus ne'be BTL hasai ba Funcionario Tomak durante tinan ida nia laran. Iha Gastus salario e vencimentu ne'e inclui (salario ba funcionario, oras extra, seguranca social e taxa Individual). Funcionario BTL fahe ba tipo 3, funcionario BTL permanente, Komisaun Executivo(KE), no iha mos Funcionario Kazual ne'be BTL selu hodi ajuda servico BTL nian. Too iha Dezembru 2021, funcionario BTL ne'be mak simu salario hamutuk 235, KE nain tolu (3) e funcionario casual hamutuk nain 10. Hosi total pessoal sira ne'e mak hamosu total Gastus ba SV iha tinan 2021 hamutuk **\$1,079,321.41**. Iha mos funcionario nain 3 ne be mak reimbolsa fali salario loran hira nian ba BTL iha fulan Novembro e Dezembru total montante osan ne'ebe mak tama fali ba kofre BTL mak **\$ 1,216.50**. ba detallu bele hare sumario salario e vencimentu iha tabela 14 tuir mai ne'e:

Tabela 14: Salario e Vencimento

SUMARIO SALARIO E VENCIMENTU												
JAN-DEC 2021												
No	Fulan	Total Employee	Total Executive	Total Kontratado	Executive Commission	Employee	Kontratado	Taxa 10%	Social seguranca 10%	Oras Extra	Reimbolsa Osan BTL	Pagamento licenca Annual
1	Jan	1	1	0	\$ 5,210.00	\$ 588.70	\$ -	\$ -	\$ 662.64	\$ -	\$ -	
2	Feb	1	1	0	\$ 5,210.00	\$ 588.70	\$ -	\$ -	\$ 4,328.85	\$ -	\$ -	
3	Mar	6	2	0	\$ 9,560.00	\$ 4,785.09	\$ -	\$ 2,413.02	\$ 662.64	\$ -	\$ -	
4	Apr	9	3	15	\$ 13,910.00	\$ 24,922.32	\$ 3,364.96	\$ 3,548.85	\$ 1,628.42	\$ -	\$ -	
5	May	34	3	15	\$ 13,910.00	\$ 43,661.49	\$ 3,503.20	\$ 3,934.63	\$ -	\$ -	\$ -	
6	Jun	64	3	11	\$ 13,910.00	\$ 61,397.20	\$ 2,160.00	\$ 5,021.59	\$ -	\$ 178.16	\$ -	
7	Jul	85	3	11	\$ 13,910.00	\$ 87,098.86	\$ 2,160.00	\$ 7,022.25	\$ -	\$ 491.81	\$ -	
8	Aug	126	3	10	\$ 13,910.00	\$ 91,898.21	\$ 1,899.00	\$ 5,998.78	\$ -	\$ -	\$ -	
9	Sep	128	3	10	\$ 13,910.00	\$ 100,368.32	\$ 1,899.00	\$ 5,348.23	\$ -	\$ 647.66	\$ -	
10	Oct	131	3	10	\$ 13,910.00	\$ 100,444.64	\$ 1,899.00	\$ 6,853.21	\$ -	\$ 2,445.41	\$ -	
11	Nov	174	3	10	\$ 13,910.00	\$ 116,150.66	\$ 1,899.00	6626.97	\$ -	\$ -	\$ 1,006.50	
12	Dec	235	3	10	\$ 13,910.00	\$ 146,267.18	\$ 1,899.00	\$ -	\$ -	\$ -	\$ 210.00	\$ 8,295.09
13	Salary 13	215	0	10	\$ -	\$ 69,553.65	\$ 851.52	\$ -	\$ -	\$ -	\$ -	
TOTAL					\$ 145,170.00	\$ 847,725.02	\$ 21,534.68	\$ 46,767.53	\$ 7,282.55	\$ 3,763.04	\$ 1,216.50	\$ 8,295.09
Total Gastus ba Salario e Vencimentu					\$ 1,079,321.41							

Fontes: Relatorio BTL

Prosesu pagamentu ba salario funcionario no executivo halao tuir porseso regulamentu interna BTL. Molok atu hasai osan hosi konta Bankaria operacional BTL, departementu Financas, sei halo verifikasaun dadus ne'be mai hosi Rekursu humano, no verifika mos tuir Time sheet no relatorio mensal ne'be funcionario sira hatama ona. Iha total gastus ba salario ba funcionario sira hamutuk **\$ 942,808.03**. BTL mos halo pagamentu horas extra ne'be halao hosi funsionariu balun. Total horas extra ne'be mak BTL selu ba funcionario ne'be mak servico liu oras hamutuk **\$3,763.04**. To'o iha fulan Dezembru 2021 BTL mos konsege selu Taxa individual 10 % hosi gross salario ba Governu Timor Leste ho total montante **\$ 46,708.55**.

Alem de selu taxa ba governu, BTL mos kontribui selu Seguranca Social iha 2021 ho montante **\$7,282.55**. BTL E.P mos hala'o nia responsabilidade hanesan Empreza Pública ne'be tuir lei de Trabalho tenki selu funcionario sira nia direitu ba salario 13 iha fulan ikus kada tinan tuir kontrato ne'be mak kada funcionario iha. BTL selu salario 13 ho nia total montante **\$70,405.17**. Montante ne'e hetan hosi kalkulasaun prorata, pagamentu ba salario 13 selu deit ba funsionario hotu, nune'e la-inklui membru Komisaun Ezkutiva nain 3. Iha grafíca 4 neé mos hatudu katak BTL mos halo pagamento ba staff sira ne'be foti licenca Annual iha tinan 2021 ho total montante **\$8,295.09**. Tuir mai bele hare grafíca gastus ba salario e vencimento iha tinan 2021.

Grafika 4: Salario Vencimento



Fontes: Relatorio BTL

3.5.2 Bens e Servicos

Bens e servicos nuudar Gastus ne'be BTL hasai ba atividade ne'be hodi suporta servico operacional BTL nian. Bens e servico inklui, sosa sasan material quimica bee mos nomos tratamentu saneamentu, sasan escritorio, combustivel, aluga fatin, e equipamnetu ho montante kiik inklui servisu tradusaun, servisu manutensaun, servisu hamos eskritorio no seluk-seluktan. Maibe, la inklui Gastus *CAPEX* (*capital expenditure*). Iha tinan 2021, BTL hasai Gastus ba atividades bens e servico ho montante **\$593,602.22** nebe komposto husi proseso pagamento liu hosi cash advance ho nia total **\$126,547.38** ba atividade urgencia sira, e liu mos transferencia hosi konta bankaria operacional BTL nian ho nia montante **\$467,054.84** ne'be mak nia detalhu bele hare iha tabela 15 iha annexu 1.

Bens servico ne'be selu liu cash advance ho nia montante liu \$500 ba leten sei uja prosesu simplificado aprovisionamentu (*quotation*) tuir regulamentu ne'be iha e ba servico sira seluk ho montante bot selu liu hosi peoseso ou modalidade RFQ ka tenderizasaun publiku, hanesan (servico profissionais ba security, Cleaning Service, Combustivel, material escritorio no seluk tan). Iha 2021 BTL selu senha de encontro ba Conselho Administrativo (CA) nebe hala'ο encontro iha 2021 ho nia total osan **\$10,035.00**. Maibe, ikus mai BTL realiza Pagamento senha de econtro so bele oferece ba conselho administrativo (Vogal sira la inclui comisaun executivo), nu'ne membru executivo nain 3 sei halo fali reimbolsa iha Janeiro 2022 ho total montante **\$5,250**.

Gastus ba servisu atendimentu publico ba bee-mos nomos apoio serimonia nasional nebe kategoriza hanesan servisu social tamba laiha retorno financeiro hamutuk **\$ 53,175.37**.

Bazeia ba tabela 16 iha karaik nebe auditado husi auditoria externa hatudu montante ba gastus riil/atuall ho komitmentu e obrigasaun nian.

Tabela 16: Fornecimento e servico externos (gastus atual e komitmentu/obrigasaun)

	Exercício 31/12/2021
Fornecimentos e serviços externos	
Eletricidade	\$ 279.994,92
Serviços de segurança	\$ 150.428,00
Materiais químicos para águas	\$ 94.025,00
Despesas com retenções na fonte	\$ 74.077,58
Serviços de limpeza	\$ 73.451,74
Bombas e estação de bombas de água	\$ 46.125,37
Viagens locais	\$ 44.290,00
Material de escritório	\$ 43.488,30
Manutenção de instalações	\$ 39.482,82
Combustível operacional	\$ 26.520,00
Viaturas - manutenção	\$ 18.693,55
Despesas operacionais	\$ 16.603,80
Viaturas - alugueres	\$ 13.010,00
Receções oficiais	\$ 10.035,00
Serviços de consultoria	\$ 10.000,00
Materiais operacionais	\$ 9.927,56
Outros	\$ 19.194,18
	<u>\$ 969.347,82</u>

Fontes: Relatório Auditoria externa

3.5.3 Capital Menor

Capital menor hanesan gastus ne'be BTL hasai uja hodi sosa sasan ba atividade operacional hanesan Asset BTL nian. Durante tinan 2021 BTL gasta ba capital menor ho nia Total **\$ 104,243.60**. Total gastus ne composto hosi, sosa meja e kadeira, printer scanner ba atividade gastu uja simplificado aprovisionamentu ho nia total **\$ 6,065** sosa komputador ba atividade operacional BTL nian ho **modalidade RFQ, nia total \$ 98,178**.

Tabela 17: Capital Menor

No.	Code programa	DESCRIÇÃO	Cash Out		
			Cash Advance	Bank	Total
I	3	Capital Menor	6,065.6	98,178.0	\$ 104,244
			\$ 6,065.60	\$ 98,178.00	\$ 104,244

Fontes: Relatório BTL

3.5.4 Capital Dezmvolvimento

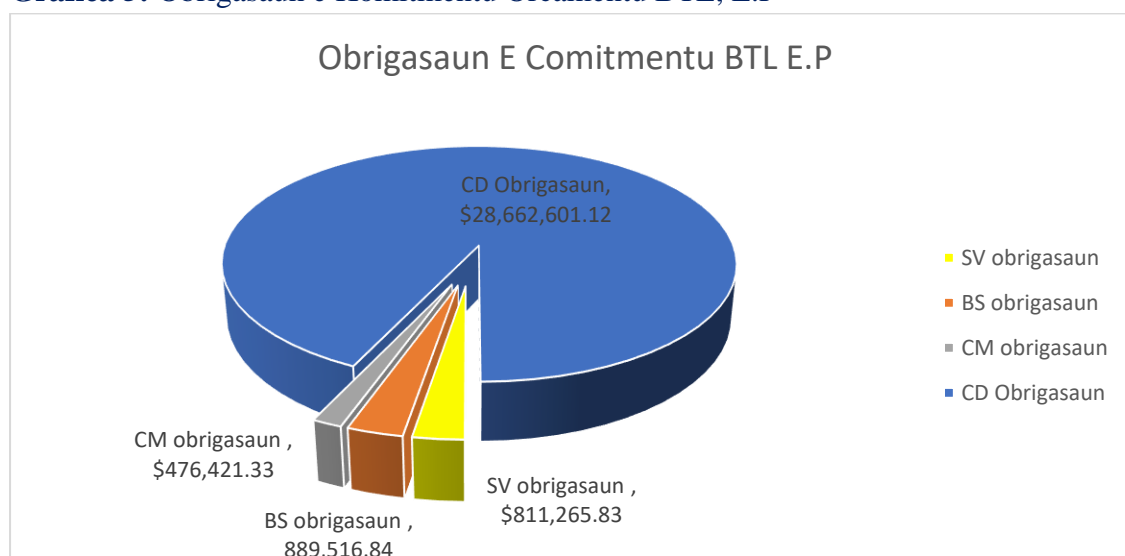
Capital Dezmvolvimento nuúdar Gastus BTL nian ba projetu sira , neébe ho nia modalidade RFQ e NCB. Iha tinan 2021 BTL konsege hasai gastus ba Capital Dezmvolvimento ho total \$ **3,395,934.83**. Gastus neé composto hosi selu projetu tuan ne'be transferencia hosi MOP mai BTL. Projetu tuan ne'be transferencia hosi MOP mai BTL hamutuk 70 projetus ne'be mak hosi tinan 2016, 2017 , 2018, 2019 2020. Hosi total 70 projetu neé BTL konsege selu ona ho montante \$**3,253,250.73** inklui; drainagem, e projetu Foun 1 ne'be halao iha 2021 ho montante \$**80,776.71** ,inklui ho taxa projetu ne'be mak BTL selu ba Governo RDTL ho nia tarifa 2% ba konstuksaun e tarifa 4% ba servico konsultasaun. Total taxa (*withholding Tax*) ne'be mak BTL selu on aba governo mak hototal montante \$**61,907.90**.

Tabela 18: Capital Desenvolvimento

IV		Capital Development		3,395,934.8	\$ 3,395,934.83
1		Taxa projetu 2% & 4%	-	61,907.9	\$ 61,908
2		Capital development	-	3,334,027.0	\$ 3,334,027

Fontes: Relatório BTL

3.6 Obrigasaun ho Komitmentu

Grafica 5: Obrigasaun e Komitmentu Orcamentu BTL, E.P

Fontes: Relatório BTL

Hosi Grafica 5 iha leten hatudu katak pursentu obrigasaun no komitmentu boot tebes. Ita bele hare katak, total subvensaun nebe mak mai hosi governo ho montante \$**36,005,780.62** iha ona

gastus atual ho montante \$ **5,173,102.07**. Maibe, BTL E.P mos iha obrigasaun no komitmentu ba projeitu sira ne'be lao hela e seidak hotu. BTL, E.P. mos iha atividades ne'be tama ona iha asina akordo, maibe sedauk selu. Komitmentu no obrigasaun ne'be mak BTL komite/ iha ona mak ho nia montante \$ **30,839,805.12**. Hosi montante neé, sei fahe ba obrigasaun no comitmentu tuir atividades:

3.6.1 Salario e vencimento

Iha obrigasaun ba salario e vencimentu nee BTL sei aloka total montante \$**811,265.83** ba fulan Janeiro – Abril 2022 inclui salario, social seguranca e taxa individual 10%.

3.6.2 Bens e Servico

Atividade Bens Servico neé inclui obrigasaun BTL nian atu selu ba servico profissionais e material Quimica ba Operasional BTL nian, sira ne'be lao ona iha tinan 2021 ho nia montante \$**889,516.84**

3.6.3 Capital Menor

Atividade Capital Menor neé inclui obrigasaun BTL nian atu selu ba sosa equipamentos ITC nian hanesan komputador e sosa mos emergency pump-set no escavator BTL nian atividade sira mos hanesan kontinuasaun hosi 2021 ho nia montante \$**476,421.33**

3.6.4 Capital Desemvolvimento

Atividade Capital Desemvolvimento neé inclui obrigasaun BTL nian hodi selu projeitu tuan ne'be hosi tempu DGAS nian mai BTL hosi tinan 2016-2020 hamutuk 70 projeitus ne'be mak sedauk selu hotu tamba sei halo fiskalizaun hosi tecnico BTL nian ho montante \$6,995,515.08, inklui Mos projeitu PRE ho Montante \$16,518,286.00 iha mos projeitu Bee Mos hamotuk 14 projeitu ne'be BTL lanca ona iha 2021 ho montante \$5,148,800.04 sumario hosi obrigasaun ba capital desemvolvimento ne mak ho montante \$**28,662,601.12**.

3.7 Plano Gastus Orcamentu ba Tinan 2022

Tinan 2022 BTL iha orcamento *carry over* hosi 2021 ho total montante \$ **30,839,805.12** e adicional OGE 2022 ne'be aprova ona hosi GoTL ho Montante \$**17,000,000.00**. Ho ida neé, total orcamento BTL ba 2022 hamutuk \$ **47,838,197.00**. Hosi total orcamento ba 2022 ne'e BTL iha ona plano ba alokasaun. Ba Nia detallu bele hare iha tabela 18 tuir mai.

Tabela 19: Plano Orcamento ba Tinan 2022

No	Items	Orcamento hosi 2021	OGE 2022	Total Orcamento BTL 2022
1	Despesas Operasional	\$ 2,177,204.00	\$ 8,389,866.42	\$ 10,567,070.42
a	Salario	\$ 811,265.83	\$ 2,187,806.85	\$ 2,999,072.68
b	Bens e Servicos	\$ 889,516.84	\$ 5,576,093.57	\$ 6,465,610.41
c	Capital menor	\$ 476,421.33	\$ 625,966.00	\$ 1,102,387.33
2	Kapital Desemvolvimento	\$ 28,662,601.12	\$ 8,610,133.58	\$ 37,272,734.70
	Projeitu Reapropiasaun			
a	projeitu tuan 2016 2020 hosi MOP nebe selu cedauk hotu 70 projeitu	\$ 6,995,515.08	-	\$ 6,995,515.08
b	PRE	\$ 16,518,286.00	-	\$ 16,518,286.00
c	bee Mos 14 projeitus nebe mak lansa ona iha 2021	\$ 5,148,800.04	-	\$ 5,148,800.04
d	desenho ba Projeitu foun 30 distrito ba sistema bee mos 2022	-	\$ 8,610,133.58	\$ 8,610,133.58
	TOTAL Orcamentu ne'be persija Ba 2022	\$ 30,839,805.12	\$ 17,000,000.00	\$ 47,839,805.12

Fontes: relatorio BTL

Despesas operacional inclui:

- a. Salario Vencimento ho Total \$ **2,999,072.68**, composto hosi *carry over* orcamento 2021 nian ho montante \$ 811,265.83, ne'be BTL sei uja selu salario inclui taxa individual e seguranca social hosi fulan Janeiro – Abril 2022, e total montante \$2,187,806.85 sei uja orcamento 2022 hodi selu salario e vencimento inclui taxa e seguranca social, hosi fulan Maio – Dezembru 2022.
- b. Bens e servico (BS) ho montante \$**6,465,610.41**, composto hosi *carry over* orcamento 2021 nian ho montante \$ 889,516.84 selu ba atividade servicos profissionais sira ne'be hahu ona iha 2021, e total montante \$5,576,093.57 sei uja ba atividade bens e servico sira ne'be mak komesa 2022.
- c. Capital menor ho montante (CM) \$**1,102,387.33** composto hosi *carry over* orcamento 2021 nian ho montante \$ 476,421.33 hodi sosa komputador e sosa mos emergency pump set no escavator e, montante \$ 625,966.00 sei uja orcamento 2022.
- d. Capital Dezenvolvimento ho total montante \$**37,272,734.70**, composto hosi *carry Over* ba projeitu reparoprisaun, PRE, projeitu iha Sistema Bee mos, ho total montante \$28,662,601.12, e iha mos projeitu foun ne'be mak sei lanca iha 2022 uja OGE adicional 2022 ho montante \$ 8,610,133.58.

KAPITULO 4: DEZENVOLVIMIENTO SISTEMA BEEMOS, SANIAMENTU NO DRAINAGEN FOUN

Iha 2021, BTL, E.P. implementa projeitu foun beemos, saniamentu ho drainage hamutuk kuaze 122 ital. Husi projeito hirak neé, 87 ital transfere husi Diresaun Geral Agua no Saniamentu (DGAS), no 35 BTL mak promove.

Projeitu foun 35 nebe BTL promove iha 2021, inklui projeitu melhoramentu drainagen no saniamentu iha Dili no projeitu beemos iha kapital husi Postu Administrasaun Laga, Vemasse, Quelicai, Maubisse, Hatubuilico, no sst.

4.1 Dezenvolvimiento Sistema Beemos Foun

4.1.1 Projeitu transferensia husi DGAS Ba BTL,E.P.

Projeitu transferensia husi DGAS hamutuk 87. Husi 87 neé, projeitu financia ho Linha Ministerial hamutuk 70, no financia ho Fundus Infrastrutura hamutuk 17. Projeitus hirak neé, inklui projeitu Detail Engineering Design (DED) ba kapital husi Municipio Baucau, Lautem, Manufahi, Viqueque no Kapital Nasaun Dili, nomos, projeitu Plano Mestri (PM) ba kapital Municipio Aileu, Ainaro, Covalima, Bobonaro, Ermera ho Liquica.

a) Projeitu ho Orsamentu husi Linha Ministerial (LM)

Projetu LM hamutuk 70 iha 2021 hetan alokasaun orsamentu ho montante **US\$ 13,978,296.80**. Projeitu sira ne'e hahu'u halo implementasaun iha tinan 2016 to'o 2020. Hahu'u husi Abril to'o 31 Dezembro 2021, DEI halo ona verifikasaun no pagamentu ba kontrator sira hamutuk **US\$ 7,966,486.96**, balansu hamutuk **US\$ 6,468,631.11**. Projeitu sira ne'ebé atinji ona 100 % hamutuk 39 projetus, projeitu 0 % hamutuk 7, projeitu nebe sei lao hela hamutuk 16 no iha prosesu retensaun hamutuk projeitu 8. Husi pagamentu ba projeitu hirak nee, BTL-EP konsege halo poupanca hamutuk **US\$2,343,292.55**, inklui poupanca husi projeitu hirak nebe sei 0 % to'o ohin loron.

b) Projeitu ho Orsamentu husi Fundo Infrastrutura (FI)

Projeito FI hamutuk 18 financia ho orsamentu hamutuk **US\$ 11,113,082.10**. Projeitu hirak neé inklui, projeitu preparasaun DED ba municipio hirak nebe mensiona iha leten no konstrusaun e melloramentu sistema bee-mos hamutuk 12. Husi montante nebe aloka iha tinan neé, BTL, E.P. halo ona pagamentu hamutuk **US\$ \$5,605,943.01** no balansu **US\$ \$5,534,139.09** tanba serbisu konsultor sira nian seidak remata.

4.1.2. Projeitu nebe Promove Husi BTL, E.P.

a) Orsamentu Alokadu ba BTL,E.P.

Tuir orsamentu mak aloka, DEI finaliza ona DED ba projeitu konstrusaun Sistema bee-mos gravitikamente hamutuk 7 (hitu) no Sistema perfurasaun 2(rua), fornesimentu no instalasaun *Prefabricated Liner Water Tank* pakote 3 (tolu), pakote esplorasau hamutuk projeitu 2 (rua) ho total pakote projeitu hamutuk 14 (sanulu-resin-ha'at). Total kustu hamutuk **\$5,148,800.04**. Entre projeitu sira ne' e, pakote perfurasaun hetan ona kontratu no sira seluk iha prosesu atu anunsiau manan na'in ba projeitu.

b] Orsamentu alokadu Husi Governo Timor Leste ba Rekoperasaun Emergencia 2021 Orsamentu aloka iha Fundu Emerjensia ba rekuperasaun estragus sistema bee-mos iha 04 Abril 2021 hamutuk \$4 M, maibe la-konsege ezejuta. Tamba, CAFI lakonsege approva projeitus nebe BTL propoin iha ano 2021.

4.2 Dezenvolvimento Sistema Saniamentu Foun

4.2.1. Pakote Rekuperasaun Ekonomika (PRE)

Iha 2021, BTL mos hetan PRE hodi financia projetus hanesan Melloramentu Sistema Drenajen no Saniamentu ba sidade Dili no Konstrusaun Lavandaria Pública inklui Latrina ba familia kbi'it la'ek no vulneravel sira. Total orsamentu husi pakote PRE hamutuk **\$16,518,286.00**.

Konstrusaun projeitu pakote PRE ba Melloramentu Sistema Drenajen no Saniamentu iha sidade Dili seidauk hahu, tamba prosesu tenderizasaun seidauk remata no seidauk hetan atribuisaun lisensiamentu ambiental.

4.2.2. Projeitu Saniamentu Foun nebe BTL-EP Promove iha 2021.

a] Projeitu Latrinhas ba Familia Vulnerabel

Iha 2021 neé, BTL-E.P. promove projeitu saniamentu, liuliu projeitu latrinhas ba grupu vulnerabel sira iha municipio 8 ho orsamentu PRE. Municipio hirak neé, inklui; Lospalos, Baucau, Manufahi, Ainaro, Suai, Manatutu, Ermera no RAEOA. Total orsamentu aloka ba projeitu neé hamutuk US\$ 800,000.00 (US\$ 100 mill per kada municipio). Total beneficiaries kuaze 1840 ital. Detailhas informasaun sobre beneficiaries ba kada projeitu bele hare iha tabela 20 iha annexu 1.

b] Projeitu Lavandaria Publiko

Alemde neé, BTL mos promove no implementa projeitu lavandaria Publiko hamutuk 4 iha Municipio Baucau ho Ermera (Baucau 2 no Ermera 2).

4.2.3. CLTS Taibesi no Toko Baru

Iha 2021 neé, BTL mos promove projeitu CLTS rua (2). CLTS Taibesi no Toko Baru. Orsamnetu nebe aloka ba projeitu Rua hamutuk US\$ 2,383,489.69. Detailhus informasaun sobre alokasaun orsamentus ba projeitu rua refere, no progressu husi tenderizasaun bele hare iha tabela 21 tuir mai.

Tabela 21: Alokosaun orsamentu ba projeitu rua refere no progress tenderizasaun

No	Naran Projeitu	Kusto (USD)	OGE Ano Fiscal		Remarks
			Orcamentu Alocado iha OGE 2021	Orcamentu Presisa iha OGE 2022 (multiyear projects)	
1	CSTS Clinica do Taibesi	\$ 1,184,798.75	\$ 1,184,798.75	Carry-Over	Prosesu Tender lao Ona
2	CSTS Clinica do Bidau Toko baru	\$ 1,198,690.94	\$ 1,198,690.94	Carry-Over	Prosesu Tender lao Ona
Total CSTS			\$ 2,383,489.69		

4.3 Desenvolvimento Sistema Drainagen Foun

4.3.1 Redi Drainagem

Iha 2021 neé, BTL mos promove projeitu melhoramentu sistema drainagen, konstrusaun kanal enkosta rua (Villa-Verde no Mascharenas), no konstrusaun tunnel iha Manleuana hodi dezvia Mota Manleuana ba Mota Komoro. Desenvolvimento Drainagem foun ba urbana Municipio Dili Capital fahe ba redi hanesan iha tabele tuir mai. Detailhas husi orsamentu ba kada projeitus drainage bele hare iha tabela 22 iha annexu 1.

KAPITULO 5: AMI NIA EMA

5.1 Numero Funsionarios

Total funsionario BTL E.P husi nasional to'o nivel munisipiu komesa husi fulan Janeira to'o fim fulan Dezembru 2021 hamutuk **265**. Maibe iha janeiru 2022 total funsionariu aumenta ba **278** kompostu husi **feto:50 (17.98 %)** no **Mane: 228 (82.01 %)**

Husi total númeru mensiona, total funsionairu ne'ebe iha Dili hamutuk **138**, kopostu husi funsionariu **feto: 30 no mane: 107**.

Alende ne'e Total funsionariu iha nivel Munisipiu hamutuk nain **141**, kompostu husi funsionariu **feto: 20 no mane: 121**.

Tabela tuir mai, apresenta númeru funsionariu iha munisipiu ida-idak inklui númeru funsionariu feto no mane.

5.2 Representativa Forca Trabalho

Forsa trabalho BTL, E.P. iha ona hamutuk nain **278**. Husi númeru ne'e, iha funsionariu feto hamutuk nain **50** no mane hamutuk nain **228** ne'ebe inklui ona funsionariu sira rekrutadu iha munisipiu 11. Númeru funsionairu kada diresaun bele hare iha tabelo 23 tuir mai.

Tabela 23: Númeru funsionairu kada diresaun.

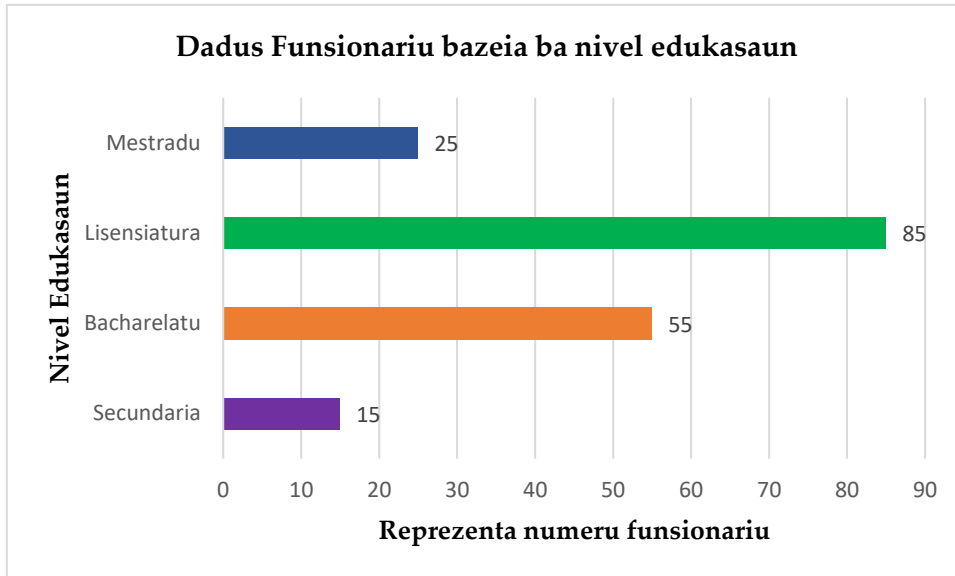
Diresaun	Total Funsionariu	# Mane	# Feto
Suporta ba Komisaun Ezekutiva	17	9	8
Diresaun Finansas no Administrasaun	39	23	16
Diresaun of Enjiñaria no Investimentu	13	13	0
Diresaun Operasional no Manutensaun	68	62	6
Total	137	107	30

Númeru funsionairu kada munisipiu bele hare iha tabelo 24 iha annexu 1.

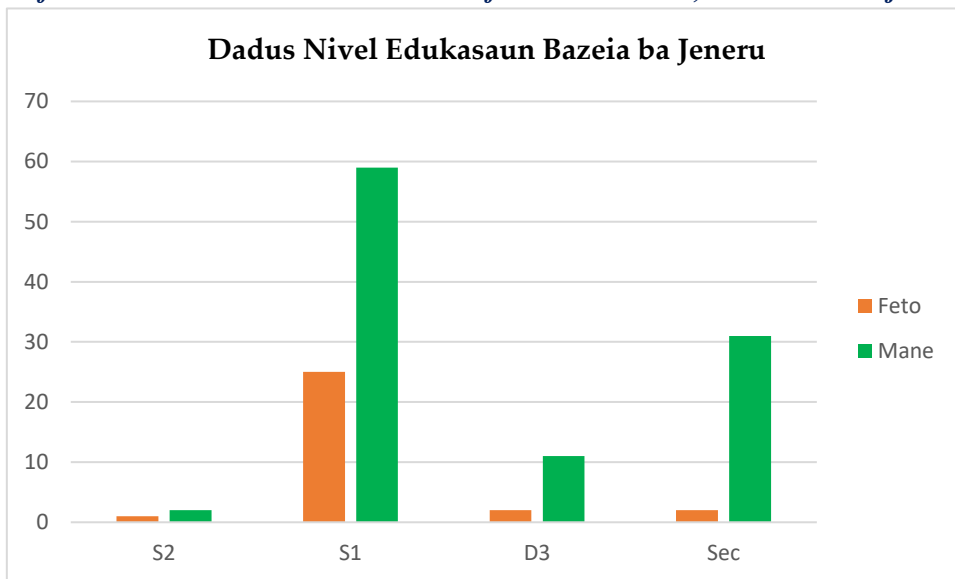
5.3 Dadus funsionariu BTL, bazeia ba nivel edukasaun

Informasaun konaba dadus funsionario tuir nivel edukasaun mak apresenta iha grafiku tuir mai bazeia ba persentazen iha kada nivel. Nune'e mos, iha grafiku 2, apresenta mos konaba persentazen nivel edukasaun bazeia ba jeneru.

Grafiku 6: Dadus nivel edukasaun funsionariu iha BTL, E.P.:



Grafiku 7: Persentazen nivel edukasaun funsionariu BTL, E.P. bazeia ba jeneru:



5.4 Strutura Organizasaun

Iha parte ezeutivo, Prezidente ho apoio husi Vice Prezidente na'in rua maka tau matan no lidera serbiso loron-loron nian. Detailhas husi strutura organizasaun bele hare iha annexu 2.

5.5 Seguranca Funsionario

Seguranca ba funsionario sira hanesan prioridade principal. Tan neé, jestor no funsionario hotu iha fatin serbiso tenke tau atensaun maximu ba seguranca. Nuneé, bele minimiza asidente durante tempo serbiso, i minimiza mos halo lakon tempo ba serbiso. Mesmu foun, BTL, E.P. ninia politika seguranca mak “Zero Accident”. Tan neé, sei implementa insiativa sira nebe kontribui ba seguranca funsionario nian, nuneé bele avita asidente iha fatin serbiso. Mesmu nuneé, ita 2021, iha acidente ida nebe hakanek staff O&M naín ida.

KAPITULO 6: SERBISO SELUK KONTRIBUI MOS BA KUALIDADE FORNESEMENTU BEEMOS NO SANIAMENTU

6.1 Konsensializasaun no Involvemento Komundidade

a. Atividades socializasaun

Iha 2021 neé, BTL halo atividades socializasaun lubuk ida, inklui sobre; ezistencia BTL E.P ba komundades no autoridades relevantes, oinsa bele poupa beemos, no oinsa bele tau matan ba sistema beemos nebe eziste. Detailhas husi atividades socializasaun bele hare iha tabela 25 iha annexu 1.

b. Akompanha visitantes sira, visita ita nia WTP/WWTP

Iha 2021 neé, BTL mos facilita visitantes sira visita ETA/ETAR nebe eziste, inklui facilita agencia parseiro dezvoltamiento sira no instituisaun edukasaun. Detailhas bele hare iha tabela 26 tuir mai.

Tabele 26: Dadus DOM akompanha visitantes sira mai visita WTP/WWTP

DOM akompanha vizitante sira hodi vizita WTP/WWTP/SWTP							
No.	Objetivu Vizita	Empregador / Estudante			Destinado	Numeru Vizitante	Obs.
		Kompania	Univercidade	Parseria Dezevolvimentu			
1	Observa ou Levantamentu Tekniku konaba O&M ba iha ETA sira.	-	-	JICA	WTP Lahane, WTP Benamauk, WTP Central & Bemos	3	JICA tau ona ba planu atu mellora servisu O&M iha WTP refere.
2	Solicitudão de Visita Estudo ao Laboratoriu BTL, E.P e ETA em capital Dili	-	UNTL	-	WTP Central	23	UNTL iha planu hakarak atu hametin relasaun hodi iha futuru haruka estudante UNTL mai peskiza no estajiu iha BTL,E.P.

c. Estagio Estudante no Peskiza

Iha 2021 neé, BTL mos facilita estudantes hodi halo peskiza no serbiso pratika iha facilidades BTL nian. Sira halo peskiza no serbiso pratika laos deit iha DOM, maibe mos iha DQCA. Detailhas bele hare iha tabele 27 no 28 iha annexu 1.

6.2 Destaques Operacionais

Kualidade Beemos: Kualidade beemos regula husi Decreto Lei no. 31/2020. Lei sobre Kontrolu Kualidade bee ba konsumu humanu nee aprova husi Konselu Ministru no promulga husi Prezidente Republika iha dia 26 de Agosto 2020. Tuir decreto de lei ida ne'e, BTL, E.P tenke produs beemos ho kualidade tuir padraun nebe eziste.

Durante ne'e, BTL esforsu laos deit halo teste ba kualidade beemos ne'ebe BTL produs, maibe halo mos esforsu par hadiak facilidade tratamentu. Facilidade tratamentu beemos iha ETA no

iha Estasaun Bomba maioria kondisaun la-adequadu par bele utiliza hodi halo tratamentu ba beemos, tanba laiha manutensaun rutina. Nune'e, bee ne'ebe BTL produs, seidak tama iha kategoria bee hemu, maibe beemos deit. Alende ne'e, BTL mos melhora facilidade laboratorium.

Teste Kualidade Bee: Mesmu nune'e, iha 2021 BTL halo teste ba parametru sira hanesan, Fisika, Kimika no Microbiologia. Teste halo komesa Agustu to'o Dezembro 2021. Resultado teste hatudo katak parametru balun latuir standarte nebe iha, i.e. iha borehole no ETA balun manganese aas, no balun mos iha kontaminasaun ecoli, hanesan hatudu iha tabela 29 no 30 iha annexu 1.

Teste laboratoriu ba kualidade bee iha kapital Dili kobre borehole 48, planta desalinizasaun 1 no estasaun tratamento bee 4. Ho problema hirak ne'e, BTL,EP liu husi DOM hahuu halo manutensaun ba sistema tratamentu, i.e. troka motor mixer, fase tanke tratamento, inklui hahu ona halo kontrolo diaria ba teste kualidade. Ho esforsu hirak ne'e, dadaun ne'e iha ona progresu diak balun. Pur-ijemplu, ETA 4 (Benamauk, Lahane, Sentral no Bemos) komesa iha mudanca. Maibe husi borehole, seidak iha mudanca, tamba seidak halo manutensaun ba kada dosing pump iha stasaun borehole.

Estasaun Tratamento Agua 4 refere, 70% funsiona ona. Maibe, kapasidade tratamento kiik. Tamba ne'e, bypass ou distribuisaun bee sem tratamento sei akontese iha ETA Benamauk no Bemos. Alende ne'e, valvula balun at no defisil ba operador atu akumula bee iha tempo kalan. Alem de bypass, kontaminasaun sei nafatin akontese iha kada sistema tratamento tamba aimoruk kuimiku Sodi hypochlorite, Aluminium sulfate no Polyaluminium chloride nia efektividade menus ba beibeik, tamba prazu liu ona.

Parte desalinasaun metinaro, teste laboratoriu hatudu katak facilidade tratamento (reverse Osmosis) RO sei funsiona ho diak. Tamba, concentraasaun salinidade husi sea water compara ho product (2.0 % tuun ba 0.0%) kualidade diak. Iha futuru, BTL sei kontinua halo manutensaun rutina hanesan fase tanke no facilidade sira seluk.

Apoio Kliente: Laboratoriu BTL,EP laos deit halo kontrolu ba kualidade bee mos iha sistema BTL nia, maibe halao mos atendimento ba kliente sira neebe mai husi organisasaun oioin. Atendenmentu BTL ba sira inklui, halo teste ba kualidade amostra bee ne'ebe sira iha.

Durante tinan 2021 hahu husi fulan Janeiro mai to Desembro Laboratoriu BTL atende kliente lubuk ida no hatama retorno ba BTL ho montante osan US\$ 17,187.00. Tabela 31 iha annexu 1apresenta lista kona ba numiro kliente ho total amostra, inklui orsamento kada fulan neebe hatama mai BTL durante funsionariu laboratoriu hahu halao nia funsaun iha fulan Agosto 2021.

Guia ba Teste Kualidade Bee iha Futuru: Iha 2021 ne'e, tuir Decreto de Lei no. 31/2020 ne'e dunik, BTL mos produs Programa Kontrolu Kualidade bee ba konsumu humano ba tinan 2022. Dokumentu ne'e submete ona ba ANAS nudar autoridade, tuir decretu de lei ne'e rasik. Programa ida nee sei implementaiha fulan janeiru 2022. Iha 2022 PCQA sei konsentra uluk ba sistema bee mos sira iha kapital Dili.

6.3 Projeitus Emergencia no Grants iha 2021

Iha 2021 neé, BTL, E.P. iha projeitu emergencia ida bolu Dili Water Supply Emergency Repair Program (DWSERP). Projeitu nee, hetan Grant husi Governo Australia (DFAT) atu hadiak sistema beemos Tohu Metan no Lakoto Mutudare nebe hetan estragos iha inundasaun nebe akontese iha dia 4 de Abril 2021. Orsamentu nebe aloka ba projeitu nee hamutuk Milliaun Hat Dollar Australia (4m Aus\$ ba USD \$2,860,000.00), inklui; *admin and management fee*. Governo Australia no Timor Leste liu husi Ministru Obras Publica, asina akordu iha dia 11 de Augusto 2021.

Entidades nebe responsabiliza ba gestaun orsamentu mak Engineering Without Border (EWB). EWB responsabiliza mos atividades Design, BoQ no tenderizasaun e supervision. Projeitu nee fahe seksaun 4 mak; (i) Seksaun Ida Konstrusaun Intake, (ii) Seksaun rua Halo retaining wall no embakment, (iii) Instalasaun kanu /Mudanca kanu, (iv) Mutudare no lakoto. Daduk neé, iha ona fase implementasaun iha seksaun rua.

6.4 Projeitus Preparasaun ba Desenvolvimento Infrastrutura Beemos, Saniamentu no Drainagen Foun iha 2022

Plano Mestri: iha 2021 neé, BTL mos konitnua implementa projeitu Plano Mestri ba kapital husi Municipio Aileu, Ainaro, Suai-Covalima, Maliana-Bobonaro, Gleno-Ermera ho Liquica. Projeitu hirak neé financia husi orsamentu tranferencia publiko husi linha ministerial, implementa husi kompanha konsultores Agua de Portugal Timor-Leste (AdP-TL) ho JV Bemako Rekaprima ho JKC.

AdP-TL responsabiliza ba implementasaun projeitu Plano Mestri ba kapital husi Municipio Ainaro, Maliana-Bobonaro ho Suai-Covalima ho kusto total \$ 728,690. JV Bemako ho JKC responsabiliza ba implementasaun estudu ba kapital husi Municipio Aileu, Gleno-Ermera ho Liquica ho kusto \$ 827,410.00.

Estudu hirak neé espera sei remata iha inisio do ano 2022. Nuneé, iha ano 2022 prosesu lansamentu ba projeitu Detail Engineering Design (DED) ba kapital husi municipio hirak neé bele komesa iha medio ou fim do ano 2022.

Detail Engineering Design (DED): iha ano 2021 neé, ita mos kontinua implementa projeitu estudu DED ba melhoramentu sistema beemos no saniamentu integrado iha kapital hosi municipio Baucau, Lospalos-Lautem, Same-Manufahi, Viqueque, no Dili. AdP-TL responsabiliza ba implementasaun projeitu DED ba kapital husi Municipio Baucau, Lospalos-Lautem, Viqueque no Same-Manufahi ho kusto \$ 2,903,356.59. Dongsung respnsabiliza ba implementasaun projeitu DED iha kapital nasaun Dili ho kusto \$ 2,718,150.00. Projeitu hirak neé financia husi Fundus Infrastrutura (FI). Targetu, DED ba kapital hirak neé sei remata iha anisio do ano 2022. Nuneé, ita bele kontinua kedas ho prosesu aprovisionamentu ba projeitu konstrusaun phisico iha 2022.

6.5 Inisiativa Hodi Kontinua Halo Melhoramentu

BTL hamutuk ho entidades GoTL nian, liuliu ho Ministerio Financa kontinua buka dalan hodi mobiliza rekurso eksterna para financia promosaun projeitu beemos, saniamentu no drainage foun. Iha 2021 neé, ita konsege aseguara esprestimo husi Banko Mundial (WB) hodi financia projeitu melhoramentu sistema beemos no saniamentu integradu iha kapital Municipio Baucau ho kusto \$30 millioens (WB \$25 milioens, GoTL \$ 5 millioens). Ita mos konsege aseguara emprestimo husi Banko Dezenvolvimento Asiatiko (ADB) para financia projeito melhoramentu sistema beemos no saniamentu integradu iha kapital Municipio Lautem (Lospalos), Viqueque no Manufahi (Same) ho kusto \$62.5 millioens (ADB 47 millioens, GCF \$ 3 millioens, GoTL \$12.5 millioens). Targeto ba implementasaun serbiso fisiko projeitu hirak neé sei komesa iha medio ou fim do ano 2022.

Alende ho MoF, BTL mos kopera ho Prezidente Conselho Ministro (PCM) liu husi Compact Development Team (CDT) hodi halo aproximasaun no negosiasaun ho Milleneum Corporate Challenge (MCC) par bele financia projeitu melhoramentu Sistema saniementu, drainage no tratamentu bee hemu iha kapital Dili. Prosesu sei kontinua lao, i espera iha inisio do ano 2022 ita bele iha ona akordu ho MCC par bele financia projeitu hirak ne'e.

Alemde neé, hamutuk ho Ministerio Planiamentu e Ordenamentu (MPO) no ANAS, ita mos kopera ho konsultan COWI neébe representa European Investment Bank (EIB) identifika projeitus potenciais sira ba financiamentu EIB. Espera iha 2022 ita mos bele konklui atividades identifikaun neé, nuneé bele facilita EIB financia projeitu melhoramentu ba sistema beemos no saniamentu iha rai laran.

KAPITULO 7: ITA NIA AMBIENTE

7.1 Plano no Jere Ambiente ho Diak

Protesaun ba mota no basia hidrografia neé importante tebes par atinji sustentabilidade longu termu ba serbiso forneseментu beemos. Tamba neé, BTL.E.P. iha komitmentu tomak atu serbiso ho partes relevantes hotu para protese no jere ita nia basia hidrografia sira ho diak.

Lei licensamento ambiental iha artigu 5 alinea b,c no h sita katak ambiente tenke ser protejidu no hadia hodi beneficia jersaun agora no futuru. Tamba nee programa ou planu projecto neebe mak fo impactu ba ambiente tenke anticipa, prevene redus ou elimina impaktu negativu neebe bele estraga ambiente. Ho nune BTL,EP hanesan instituisaun neebe responsavel ba jere bee no saneamento iha responsabilidade tomak atu inkorpora politika ambiente iha setor bee no saneamento. Nune'e, planu desenho no implementasaun konsidera rekijitus kona ba konservasaun, protesaun ambiente, preservasaun hodi bele uju rekursu natural ho sustentabilidade. Planu projectos BTL,Ep iha setor Bee no saneamento barak mak lao tuir rekijitus ambiente nia. Tuir mai tabela lista projecto neebe iha ona prosesu preparasaun estudu Impaktu ambiental bele hare iha tabela 32 iha annexu 1.

7.2 Konservasaun

Konserva bee nudar asaun ida hodi melhora serbiso forneseментu beemos. Tan neé, BTL, E.P. sei kontinua enkoraja publiko no konsumidores sira hodi utiliza beemos tuir nesesidades, i labele estraga. Alende ne'e, BTL mos iha komitmentu atu promove projeitu konservasaun rekursu bee hanesan parte integradu husi kualker promosaun Projeitu Sistema Beemos Foun.

8.0 DEZAFIUS

Nudar instituisaun foun, BTL, E.P. iha dezafius no limitasaun oin-oin. Dezafius no limitasaun hirak ne'e, inklui;

- 1] Rekurso humano limitado, maibe halo jestaun ba jere projeitus lubuk ida husi instituisaun sesante (DGAS) no halo operasaun no manutensaun sistema bee mos iha teritorio tomak,
- 2] Inundasaun iha Abril 04, 2022,
- 3] Material no ekipamentus, inklui aimoruk hodi halo tratamentu ba qualidade no operasaun no manutensaun sistema beemos la-suficiente,
- 4] Covid-19 afeita atividades BTL no parseiros implementadores sira. Parseiros sira la-konsege finaliza sira nia serbiso tuir plano tempo. Staff BTL maioria hetan moras Covid-19, nune'e labele halo knar ho diak,
- 5] Rekurso bee menos iha tempo bai-loron, no barak iha tempu udan, maibe merak no estraga sistema beemos,i.e. Mota Tohumetan estraga Sistema beemos nebe fornese bee mai reservatoria Beemos no Central,
- 6] Laiha sistema back-up, nune'e kuando sistema beemos ruma aat, hein hadiak tiha mak foin funsiona fali,
- 7] Ordenamento territorial, liliu kondisaun uma no infraestrutura sira iha sidade sira la estruturado nune'e sei prejudica tebes atu hadia sistema kanalizasaun. Pur-ijemplu, uma tuur sabraut i balun iha foho lolon no foho leten nebe difikulta ita par fornese bee ba sira,
- 8] Ligasaun sira latuir padraun ne'ebe iha tamba falta de konsensia husi cidadaun,
- 9] BTL sedauk iha sistema ERP ne'be bele kontrola prosesu administrasaun no financeiro BTL nian, laos deit iha parte finansas, maibe iha parte procurement hanesan (depreciation asset, inventory sasan sira ne'be tama sai iha armajem). Parte finansas total outstanding AR / Account receivable, Account payable /AP) durante ne'e iha manual list excel deit, maibe labele asegura nia dados nia akurasi.
- 10] Parseiro implementadores projeitus BTL nian, ladun intende prosesu ezekusaun, monitorizasaun no fiskalizasaun projeitu nebe mais rigorozu. Nune'e, dala kauza dis-intendementu entre staff tekniko BTL ho sira, liuliu sobre proposta valor pagamentu ba serbiso nebe sira halo ona. Dala barak ita la-selu hotu buat nebe sira propoin. Tamba rasaun sira hanesan; sira lahalo kompletu serbiso, ou halo kompletu serbiso, maibe ekipementu no sasan nebe sira uza la-tuir padraun nebe mensiona iha kontratu.

Sei iha tan dezafius lubuk ida, maibe BTL sei la-temi ida pur ida. BTL rekonhese katak dezafius barak dunik. Maibe, funsionario no lideranca BTL sei halo esforsu hotu para hasoru no minimiza impaktu dezafius hirak ne'e ba dezempanhamentu serbiso beemos no saniamentu.

9.0 KONKLUSAUN

Nudar instituisaun foun, BTL rekonhese katak serbiso forneseментu beemos no saniamentu ba publiko seidauk masimu no receitas hetan husi serbiso forneseментu beemos no saniamentu sei menus, kompara ho gastus. Mesmu nune'e, ita konsege evita *outbreak* moras sira nebe liga ho falta beemos no saniamentu, liliu iha situaсаun kalamidade nebe akontese iha Abril 04, 2021. Ida ne'e, nudar susesu ida, mesmu kiik oan. Ne'e akontese tamba, BTL iha funsionario nebe iha dedikasaun maximu ba kauza ida ne'e, no hetan apoio maka'as husi parseiru dezvoltimientu no sociedade Timor Oan nebe laran diak hodi apoio maluk sira nebe hetan susar. BTL ninia agradementu tomak ba sira hotu ninia esforsu no apoio tomak.

BTL rekonehese, katak sei iha dezafius barak, maibe, BTL sei kontinua halo esforsu tomak para infrenta dezafius hirak ne'e, para que bele lori serbiso beemos no saniamentu ho qualidade ba publiko tomak iha teritorio tomak, no aumenta receitas husi serbiso refere. Ho metas (strategic goals) no plano intervensaun nebe BTL iha, i ho apoio husi comunidade no parseirus sira hotu, BTL fiar katak qualidade serbiso refere no receitas ne'ebe rekoilha husi serbiso refere sei aumentu.

Liliu tamba investimentu iha setor ne'e kontinua aumenta. Iha 2021, GoTL investe kuaze \$36 milioens iha BTL para melhora serbiso beemos, saniamentu no drainagen. Tuir plano, BTL sei hetan apoio orsamentu husi Orsamentu Geral Estadu (OGE) 2022 ho total \$17 millioens para reforca investimentu iha setor bee, saniamentu no drainagen.

Alemde ne'e iha 2021, BTL mos hetan apoio orsamentu husi parceiro dezvoltimientu sira liu husi emprestimo no doasaun hodi investe iha setor beemos no saniamentu integradu. Liliu, iha kapital municipio Baucau, Viqueque, Lospalos (Lautem), no Same (Manufahi) ho total \$75 milioens (WB \$25, ADB \$47, GEF \$3). GoTL liu husi fundus kontra partida sei investe tan \$17,5 milioens ba promosaun projeitu melhoramentu Sistema beemos no saniamentu integradu iha kapital husi municipio hirak ne'e. Tuir plano, iha 2022, BTL sei kontinua hetan apoio orsamanetu husi parceiro dezvoltimientu sira liu husi imprestimo, liliu husi ADB \$ 150 milioens no WB \$125 millioens par que investe iha melhoramentu sistema beemos iha Kapital Dili.

Mesmu nune'e, ami fiar katak laos deit investimentu mak fator determinante par que aumenta qualidade serbisu beemos no saniamentu. Maibe, dedikasaun funsionario BTL no apoio tomak husi partes hotu liuliu publiko, importante tebes par que aumenta qualidade serbiso forneseментu beemos no saniamentu. Tamba ne'e, BTL kontinua husu partes relevantes hotu para que apoio BTL iha kualker maneira par bele melhora serbiso beemos no saniamentu iha futuro.

10.0 ANNEXUS

Annexu 1: Tabelas

Annexu 2: Strutura Organizaun

Annexu 3: Abbreviazaun

Annexu Ida: Tabelas

Tabela 1: Numeru Kliente BTL, E.P. 2021

Numeru Kliente iha Munisipiu 12									
No	Município	Total Asesu Ona Bee	Total Kliente	Domesktika	Repartisaun	Social (Igreja, Mesquita, Pagoda, Pura, Hospital)	Fontenariu (Torreira Publik)	Komersial	Observasaun
1	Ermera	18,017	1,212	1,141	15	15	1	40	Metru konatador Sedauk iha
2	Viqueque	5,100	1,162	1,071	25	20	-	46	Metru konatador Sedauk iha
3	Ainaro	9,693	980	566	45	2	346	21	Metru konatador Sedauk iha
4	Baucau	15,769	1,606	1,457	38	21	38	52	Metru konatador Sedauk iha
5	Manatuto	9,015	1,266	1,194		56	5	11	(53)mak sedauk iha Metru Kontador
6	Covalima	14,307	790	733		51		6	Metru konatador Sedauk iha
7	Bobonaro	14,725	1,066	1,014	-	8	-	44	Metru kontador Iha
			542	485	20	9	28	-	Metru konatador Sedauk iha
8	Lautem	17,235	1,162	1,071	25	20	-	46	Metru konatador Sedauk iha
9	Aileu	16,653	148	100	17	14	-	17	Dadus la iha tamba la fornese husi SMASA Aileu, (Agora dadaun sira sei halo levantamento dadus semana rua bele hotu). Dadus Provizoriamente nebe mak sira survey ona mak nee.
10	Manufahi	5,059	1250					-	Dadus nebe fornese husi SMASA Manufahi mak Total Konsumidor deit tuir klasifikasaun sedauk iha (Agora dadaun sira halo levantamento dadus semana rua bele remata)
11	Liquiça	10,906	2485	2382	26	30	5	42	Metru konatador Sedauk iha
12	Dili	18,207	18,436	17,537	225	147	14	513	(8,439) Metru kontador mak la iha no balun la assesu bee moos husi sistema BTL, E.P nian.
Total		154686	32,105	28,751	436	393	437	838	

Tabela 2: Total kareta kliente nebe tula beemos iha stasaun bomba Komoro B no Kuluhun B

Fornesimentu bee hemu & bee moos liu husi kareta tanque durante 2021						
No.	Fulan	Estasaun Bomba Comoro B2		Estasaun Bomba Culuhun B		Obs.
		Truck	Volume (M³)	Truck	Volume (M³)	
1	Janeiru	0	0	0	0	
2	Febreiru	0	0	0	0	
3	Marsu	0	0	0	0	
4	Abril	993	5,538	290	1,846	Atendimento emergencia ba kalamidade dia 4 de Abril 2021
5	Maiu	996	5,629	393	2,571	
6	Juñu	991	5,439	0	0	Husi fulan Juñu too Dezembru Estasaun Bomba Culuhun B, la ense bee ba kareta tanque tamba volume bee la too atu fahe ba area zona 5 & zona 6 ou kondisaun bomba ladun estavel.
7	Jullu	986	5,436	0	0	
8	Agostu	982	5,387	0	0	
9	Setembru	980	5,337	0	0	
10	Outubru	823	4,920	0	0	
11	Novembru	802	4,020	0	0	
12	Dezembru	814	4,100	0	0	
Total / Ano		8,367	45,806	683	4,417	

Tabela 3: Total kareta kliente nebe soe/fakar befoer (agua residuais) iha WWTP Tibar

Volume Bee Foer Soe iha ETAR Tibar Durante 2021				
No.	Fulan	Bee Foer Tama		Obs.
		Truck	Volume (M³)	
1	Janeiru	0	0	
2	Febreiru	0	0	
3	Marsu	0	0	
4	Abril	0	0	
5	Maiu	29	3,857	
6	Juñu	9	2,380	
7	Jullu	10	1,811	
8	Agostu	11	2,403	
9	Setembru	10	2,312	
10	Outubru	13	1,729	
11	Novembru	16	2,100	
12	Dezembru	15	1,984	
Total / Ano		113	18,576	

Tabela 4: Tabela Volume Tratamentu bee moos iha EBs, WTPs & SWTPs Dili, Manatuto & Bobonaro

VOLUME PRODUSAUN BEE KADA WTP NO BOMBA (in cubic meters) - 2021														
NO.	Estasaun Bomba & WTP	Jan.	Feb.	Mar.	April	May	June	July	August	Sept.	Oct.	Nov.	Dec.	Total Produisaun / EB & WTP (m ³)
1	Comoro A	-	-	-	-	21,060.0	75,600.0	78,120.0	74,772.0	73,980.0	79,794.0	37,440.0	37,260.0	478,026
2	Comoro B1	-	-	-	-	44,928.0	103,680.0	107,849.0	106,051.0	104,010.0	108,221.0	103,860.0	107,198.0	785,797
3	Comoro B2	-	-	-	5,538	5,629.0	5,438.8	5,436.2	5,386.7	5,337.2	4,920.0	4,020.0	4,100.0	45,806
4	Comoro C	-	-	-	-	5,503.7	12,700.8	13,124.2	9,843.1	12,312.0	12,990.2	12,312.0	12,153.2	90,939
5	Comoro D	-	-	-	-	17,409.6	40,176.0	35,377.2	41,515.2	40,824.0	37,540.8	41,083.2	41,783.0	295,709
6	Comoro E	-	-	-	-	10,445.8	24,105.6	24,909.1	26,576.4	26,395.2	26,086.5	27,613.4	25,394.6	191,527
7	Culuhun A	-	-	-	-	72,618.0	167,580.0	173,166.0	173,383.0	167,874.0	171,864.0	162,540.0	175,103.5	1,264,129
8	Culuhun B	-	-	-	1,846	2,571.0	70,505.4	72,855.6	70,436.7	64,717.4	62,439.6	65,024.4	74,692.6	485,089
9	Bidau 1	-	-	-	-	7,488.0	17,452.8	256,221.0	256,386.0	256,230.0	256,386.0	256,221.5	256,230.0	1,562,615
10	Bidau 2	-	-	-	-	7,862.4	18,446.4	19,354.8	19,903.9	18,144.0	18,905.0	20,003.8	20,480.8	143,101
11	Bidau 3	-	-	-	-	-	-	-	-	-	-	-	-	-
12	Temporal Becora	-	-	-	-	19,656.0	45,360.0	46,004.0	42,532.0	40,320.0	40,058.2	38,472.0	50,778.0	323,180
13	Becora CIPOI	-	-	-	-	11,693.5	26,985.0	27,884.5	28,151.7	26,989.2	26,144.2	27,944.4	31,338.0	207,131
14	Maufelu	-	-	-	-	36,764.0	84,840.0	81,406.0	87,234.0	47,195.4	84,933.8	83,286.0	94,612.0	600,271
15	Becora Terminal	-	-	-	-	-	-	-	-	-	-	59,994.0	-	59,994
16	Sede Suku Camea	-	-	-	-	-	-	-	-	-	-	-	-	-
16	Camea 1	-	-	-	-	128.1	295.7	305.5	303.6	293.9	305.9	316.9	352.3	2,302
17	Camea 2	-	-	-	-	20,930.0	48,300.0	49,910.0	48,608.0	47,040.0	55,552.0	53,904.0	57,188.8	381,433
18	Hera A	-	-	-	-	5,880.0	5,600.0	5,953.5	6,090.0	6,170.2	5,632.0	5,865.2	6,505.0	47,696
19	Hera B	-	-	-	-	-	-	-	-	-	-	-	-	-
20	Bemori (Horta)	-	-	-	-	41,090.4	93,770.4	98,451.0	90,082.8	92,610.0	107,476.4	102,585.6	109,975.6	736,042
20	Hera C	-	-	-	-	477,400.0	924,000.0	895,125.0	942,865.0	924,048.0	-	-	-	4,163,438
21	Asgor	-	-	-	-	12,912.9	29,799.0	30,814.0	35,315.2	34,080.0	35,464.0	35,227.2	37,445.5	251,058
22	Mascarenhas	-	-	-	-	14,742.0	34,020.0	46,872.0	43,579.8	34,992.0	36,158.4	35,640.0	36,961.9	282,966
23	Sede Suku Bairo-Pite	-	-	-	-	28,392.0	65,784.6	67,977.4	77,688.5	76,752.0	72,372.0	69,065.0	61,407.1	519,439
24	Marconi	-	-	-	-	26,520.0	61,200.0	63,388.8	60,605.0	61,128.0	63,457.0	61,261.2	64,207.2	461,767
25	SG-MOP	-	-	-	-	4,680.0	13,068.0	15,624.0	17,955.2	12,960.0	17,893.2	15,373.8	16,427.5	113,982
26	Golgota	-	-	-	-	16,695.0	23,850.0	25,302.2	25,159.0	25,488.0	17,052.0	19,208.0	22,320.0	175,074
27	WTP Maloa	-	-	-	-	1,851.2	4,725.0	3,715.2	3,693.6	3,390.4	-	-	3,974.4	21,350
28	WTP Lahane	-	-	-	-	2,211.3	5,373.0	9,622.4	9,126.4	8,688.0	9,027.2	9,024.0	10,366.4	63,439
29	WTP Benamauk	-	-	-	-	13,347.1	30,801.0	31,787.4	31,158.1	30,072.0	31,068.2	30,279.0	34,884.3	233,397
30	WTP Bemos	-	-	-	-	29,218.8	67,428.0	69,675.0	69,489.6	68,943.0	68,237.2	67,494.0	71,867.3	512,353
31	WTP Central	-	-	-	-	102,310.0	236,100.0	243,970.0	240,882.4	236,106.0	235,631.0	234,270.0	244,156.0	1,773,425
32	SWTP Metinaro	96	192	108	93.4	86.4	120.0	38.4	29.6	14.4	19.2	28.8	198.0	1,024.2
33	Munisipiu Manatuto	-	-	-	-	-	-	-	-	-	-	-	68,943.0	68,943.0
34	Munisipiu Bobonaro	-	-	-	-	-	-	-	-	-	-	-	32,367.9	32,367.9
Total (m³)		96.0	192.0	108.0	7,477.2	1,062,024.2	2,337,105.4	2,600,239.4	2,644,803.5	2,547,104.3	1,685,629.0	1,679,357.4	1,810,672.0	16,374,808.20

Note: Populasaun Munisipiu, mak assessu ona bee moos;

1. Bobonaro = 88,350 pessoas
2. Manatuto = 54,114 pessoas
3. Dili = 110,616 pessoas

$$88,350 + 54,114 + 110,616 = 253,080 \text{ pessoas}$$

$$\frac{16,374,808 \text{ m}^3 \times 1000}{365 \text{ dias}} = 44,862,487.67 \text{ ltr/dia}$$

$$\frac{44,862,487.67 \text{ ltr/dia}}{253,080 \text{ pessoas}} = 177.27 \text{ ltr/pessoal/dia}$$

Tabela 11: Caixa Fluxo (Statement of Cash Flow)

BEE TIMOR-LESTE, EMPRESA PÚBLICA (BTL E.P.)

Demonstração dos fluxos de caixa

Para o exercício findo em 31 de Dezembro

	Notas	Exercício 31/12/2021
Fluxos de caixa de atividades operacionais		
Recebimentos de Clientes		\$ 185.282,56
Pagamentos a Fornecedores		\$ -593.602,22
Pagamentos ao Pessoal		\$ -1.079.321,41
	Caixa geradas pelas operações	\$ -1.487.641,07
Pagamento do imposto sobre o rendimento		\$ -
Outros pagamentos relativos à atividade operacional		\$ -
	Fluxos das atividades operacionais (1)	\$ -1.487.641,07
Fluxos de caixa das atividades de investimento		
Pagamentos respeitantes a:		
Investimentos Financeiros		\$ -3.395.934,83
Outros Activos		\$ -104.243,60
		\$ -3.500.178,43
Recebimentos respeitantes a:		
Juros e rendimentos similares, líquidos de retenção na fonte		\$ 78.305,41
		\$ 78.305,41
	Fluxos de atividades de investimento (2)	\$ -3.421.873,02
Fluxos de caixa das atividades de financiamento		
Recebimentos respeitantes a:		
Emissão de capital social	7.2	\$ -
Outros instrumentos de capital próprio	7.2	\$ 36.005.780,62
		\$ 36.005.780,62
Pagamentos respeitantes a:		
Juros e gastos similares	7.2	\$ -
		\$ -
	Fluxos de atividades de financiamento (3)	\$ 36.005.780,62
Variação de caixa e seus equivalentes (1 + 2 + 3)		\$ 31.096.266,53
Caixa e seus equivalentes no início do período		\$ -
Caixa e seus equivalentes no final do período		\$ 31.096.266,53

Fontes: Relatório Auditoria Externa

Tabela 15: Bens e Servico (gastus atual)

	BENS E SERVIÇOS	126,547.38	467,054.84	\$ 593,602.22
02-7007	Advertising	120.0	2,000.0	\$ 2,120.00
02-7000	recepcoes oficiais	-	10,035.0	\$ 10,035.00
02-7001	Bank Fee	-	733.7	\$ 733.66
02-670	Operational Material & Supplies	9,927.6	-	\$ 9,927.56
02-6701	material Eequipamentos para Aqua E saneamento	-	-	\$ -
02-652	Alugar veiculos rendas de servicos	-	13,010.0	\$ 13,010.00
02-651	Vehicles maintenance	655.0	18,038.6	\$ 18,693.55
02-7100	Material Quimico para Agua	-	94,025.0	\$ 94,025.00
02-680	Comustivel Para Geradores	46.0	\$ -	\$ 46.00
02-660	Office stationary & supplies	5,213.3	\$ 24,187.50	\$ 29,400.80
02-650	Fuel Operational	-	30,000.0	\$ 30,000.00
02-690	Rehabilitation & maintenance of eqiptment & building	22,150.0	17,332.8	\$ 39,482.82
02-6906	R&M ETTAR bombas e estacao de Bombas de Aqua E saneamento	27,096.7	19,029.7	\$ 46,126.38
02-705	Professional Services	-	-	\$ -
02-7052	Servicos De seguranca	-	150,428.0	\$ 150,428.00
02-7053	Servicos De Sanitarius	-	73,451.7	\$ 73,451.74
02-7054	Servicos de consultario	-	5,000.0	\$ 5,000.00
02-7056	Servicos de Traducao	-	1,249.4	\$ 1,249.40
02-620	Local Travel	44,290.0	-	\$ 44,290.00
02-6402	Utilities/Telephone/Electricity	3,473.5	4,905.0	\$ 8,378.52
02-700	Operation expenses	12,975.4	3,628.4	\$ 16,603.80
02-7006	Outros Contribuicao	600.0	-	\$ 600.00

Fontes: Relatorio financa BTL

Tabela 20: Detailhas informasaun sobre kusto no beneficiaries ba kada projeto

No	Naran Municipio	Value of Contract	Total Toilet (Unit)	Total Lavandaria Publika	Total Benef. (HH)	Remarks
1	Municipio Lautem (Suco 10 maka hanesan; Moro. Iparira, La ara. Soikili, Ira Ara, Dauluturo, Maudera, Cauluturo, Natunteino, Oaihara no Solorese.	\$ 94,781.33	40		200	Universal Machine Unp Lda
2	Municipio Baucau	\$ 81,533.30		2	200	ROZI Unip Lda + Vuapan Unip Lda, Benefiaries variable husi Visitantes no comunidades sira nebe besik, ho rasaun tamba toilet publico iha komundade mia let.
		\$ 98,340.76	43		215	Caidaralata UNIP Ida
3	Municipio Manatutu Aldeia 10 Codar, Ilimanu, Hahihoho, Hatusili, Raibu, Korohoko, Wainunun, Samali, Raimena, Buabae.	\$ 99,139.47	46		230	Mercy Unip Lda
4	Municipio Manufahi, Marcololi, Bilimanu, Fanalelo, Fohonaro, Titilawai, Turicailau, Ainesi Darmata, Daurata, Riamori,	\$ 96,128.57	45		225	Riabili Unip Lda.
5	Municipio Ainaro Aldeia 16 = Gaulala, Orahua, Hutado, Rialeko, Telioko, Riamuri, hatullui, Canurema, Sarlala, Vila Hatuhue, Liquite, Carloto, Hatisaun, lauheli, gaurema	\$ 95,544.13	44		220	Nestodasil Unip. Lda
6	Municipio Ermera Aldeia Camapul Suco Lihau	\$ 77,175.95		2	200	Germager Unip Lda, Benefiaries variable husi Visitantes no comunidades sira nebe besik.
7	Municipio Covalima-Suai (Aldeia 7 maka Beco, Aitoan, Beidasi, Cacaut, Colabor, Fatuk laran no Loroquida)	\$ 98,093.28	45		225	Aleon Jal Unip Lda
8	Raeoa-Oecuse (Bebo, Cuatenes, Mahata, Nefobai, Oemelo, Qeno, Tulaica	\$ 98,471.93	25		125	Implemeta husi Kompani NISBOUC UNIP. LDA
	Total Latrines	\$ 798,324.23	288	4	1840	

Tabela 22: Detailhas orsamentu ba projeitu melhoramentu drainage iha Dili iha 2021

No	Naran Projeitu	Kusto (USD)	OGE Ano Fiscal		Remarks
			Orcamentu OGE 2021	Presisa OGE 2022 (Multiyear Projects)	
1	Manleuana River Training Works	\$ 6,630,205.64	\$5,527,420.12	1,102,785.52	
2	Drainage Network in Manleuana Area	\$ 2,745,255.67	\$2,745,255.67	-	
3	Group of channels	\$ -	0	-	
a	Construction of 2.0Km Interceptor Channel along the hillside of Mascaranhas	\$ 3,302,850.20	\$1,802,850.00	1,500,000.20	
b	Rede de Drenagem D3	\$ 3,754,277.50	\$ -	3,754,277.50	
c	Rede de Drenagem D4	\$ 9,195,060.00	\$ -	9,195,060.00	
d	Bacia de Amortecimento de Cheias Caicoli-RB1	\$ 645,237.50	\$ -	645,237.50	
4	Construction of 0.9Km Interceptor Channel along the hillside of Vila-Verde	\$ 2,427,424.02	\$1,296,084.84	1,131,339.18	

Tabela 24: Númeru funsionairu kada munisipiu

Funsionariu iha delegasaun BTL, E.P. iha munisipiu:			
Munisipiu	Total Funsionariu	# Mane	# Feto
Aileu	10	8	2
Ainaro	16	14	2
Baucau	12	10	2
Bobonaro	15	13	2
Covalima	13	11	2
Ermera	12	12	0
Lautem	14	13	1
Likisa	11	9	2
Manatuto	13	10	3
Manufahi	11	10	1
Viqueque	14	11	3
Total	141	121	20

Tabela 25: Atividades Socializasaun BTL. E.P. 2021

Atividade Socializasaun konaba utilizasaun Bee Moos				
Month	Socializasaun konaba Bee Moos			
	Topiku	Numeru Atividade	Fatin	Numeru Partisipantes (Ema)
May	-	0	-	0
June	Introduz Ezistencia BTL, E.P liliu Tekniku Operadores ba Autoridade Lokal no Seguransa.	1	Sede aldeia no sede suku iha area zona 1.	40
July	1). Introduz Ezistencia BTL, E.P liliu Tekniku Operadores ba Autoridade Lokal no Seguransa.	3	1). Sede suku Bidau Santa-Ana.	7
	2). Enkontru entre BTL, E.P no Autoridade Locais husi Suku Bairro-Pite & suku Vila-Verde hodi koalia konaba abastesimentu bee moos husi Intake Maloa.		2). Eskritoriu DOM	9
	3). Enkontru entre BTL, E.P ho Autoridade Locais suku Hera hodi introduz ezistencia BTL, E.P; kriteria ligasaun foun, lei utilizasaun bee moos, introduz Tekniku Operadores zona 11 nian inklui problema kompetensia servisu iha EB Hera C no disputa rai Hera A.		3). Sede Suku Hera	8
August	Enkontru entre BTL, E.P ho autoridade locais iha suku Manleuana hodi koalia konaba Servisu BTL, E.P ho PARTISIPA konaba apoiu bee moos no tanque ba comunidade iha suku refere.	1	Sede suku Manleuana	12
Sept.	Door to Door: Socializa informasaun sobre utilizasaun bee moos, lei/regulamentu, kompetensia servisu inklui tarefaria bee moos no kriteria pedidu ligasaun foun.	1	Kada Uma kain iha area Fomento III, area Taibesi & Bemori inklui Vila Verde.	1085
Oct.	Door to Door: Socializa informasaun sobre utilizasaun bee moos, lei/regulamentu, kompetensia servisu inklui tarefaria bee moos no kriteria pedidu ligasaun foun.	1	Kada Uma kain iha area Fatuhada	156
Nov.	Enkontru entre BTL, E.P ho autoridade locais iha Postu Administrativu Dom Aleixo & Vera-Cruz hodi koalia konaba problema abastesimentu bee iha Maloa ba Ailok-Laran & Manumeta-Raihun.	1	Sede suku Bairro-Pite	16
Dec.	Dialogo Aberta entre BTL, E.P ho comunidade e autoridade locais iha Postu Administrativu Vera-Cruz (Suku Dare & Suku Vila Verde) hodi solusiona problema abastesimentu bee moos iha Intake Maloa.	1	Sede aldeia Lemorana	64
Total / Year		9		1397

Tabela 27: Informasaun sobre estudantes nebe mai halo peskiza no stjajo iha DOM-BTL

Programa Estajiu no Peskiza iha DOM 2021							
No.	Topiku	Univercidade	Numer Estudante				Obs.
			Peskiza		Estajiu		
			Mane	Feto	Mane	Feto	
1	Analiza Papel BTL, E.P konaba Atendimentu Konfliktu Bee Mos ba Komunitade iha Suku Vila-Verde	UNPAZ		1			
2	Papel Empreza Publika Bee Timor Leste (BTL, E.P) hodi distribui bee moos ba komunitade iha suku Bairo-Pite	UNPAZ	1				
3	Analiza Kualidade Fornesimentu Água e Saneamento ba Satisfasaun Komunitade Munisipiu Dili	UNITAL	1				
4	Papel Lideransa no Motivasaun Funsionariu BTL, E.P hodi hasa'e Kualidade Bee Moos iha Suku Comoro Aldeia Moris Foun Tinan 2021.	ISC		1			
5	Aplikasaun Reporting ba Distribusaun Bee Moos iha kapital Dili.	UNTL		1			
6	Papel BTL, E.P hodi responde komunitade ba iha area bee urbana.	UNPAZ		1			
Total Peskizador			2	4	M + F =	6	

Tabela 28: Informasaun sobre estudantes nebe mai halo peskiza no stjajo iha DQCA-BTL

Programa Estajiu no Peskiza iha DQCA iha 2021							
No.	Area Estudu	Universidade	Numero Estudante				Obs.
			Peskiza		Estajiu		
			Feto	Mane	Feto	Mane	
1	Tekniku Ambiente	Univ. Diponegoro	1				Completa
2.	Civil Engineering	DIT		1			Completa
3.	Tekniku Ambiente	Univ. Diponegoro	1				completa
4.	Enginaria Produsaun	Unv. UFSJ Brasil		1			
5.	Tekniku Ambiente	Univ. Kebansaan		1			Durasaun fulan 3
6.	Tekniku Ambiente	Univ. Kebansaan		1			Durasaun fulan 3
7.	Quimika Industria	Univ. Stadual de Paraiba Brasil				1	Kompleta fulan 3
Total			2	4		1	= 7

Tabela 29: Informasaun sobre Kondisaun Estasaun Bomba no Resultado husi Teste Lab.

No.	Zona	Naran Sistema (Borehole)	Kondisaun Durante Avaliasaun	Kondisaun Agora	Resultadu Teste
1.	Zona 1	Comoro Brimod	Avaria Hela	Avaria Hela	-
2.		Comoro C	Dosing Pump iha hela maibe la funsiona	Dosing Pump iha hela maibe la funsiona	Tuir Estandarte
3.		Comor D	Dosing Pump Laiha	Dosing Pump Laiha	Manganese As (0.05<0.1)
4.		Comor E	Dosing Pump Laiha		Manganese As (0.05<0.2)
5.		Inap Comoro	Foun no Sedauk Funsiona	Foun no Sedauk Funsiona	Sedauk liga kanu distribuissau
6.	Zona 2	Comoro B1	Dosing Pump Laiha	Dosing Pump Laiha	Manganese As (0.05<0.1)
7.		Comoro B	Dosing Pump Laiha	Dosing Pump Laiha	E.Coli Detected
8.		Comoro F	Avaria Hela	Avaria Hela	-
9.		Marconi	Dosing Pump Laiha	Dosing Pump Laiha	Manganese As (0.05<0.1)
10.		Ponte CPLP	Foun no sedauk funsiona	Foun no sedauk funsiona	-
11.	Zona 3	Comoro A	Dosing Pump Laiha	Dosing Pump Laiha	T.Coliforms Detected
12.		Comoro G	Avaria Hela	Avaria Hela	-
13.		Merkado Manleu	Dosing Pump Laiha	Dosing Pump Laiha	Tuir Estandarte
14.		Manleu Asgor	Dosing Pump Laiha	Dosing Pump Laiha	Tuir Estandarte
16.	Zona 4	BairoPite A	Dosing Pump Laiha	Dosing Pump Laiha	Tuir Estandarte
17.		BairoPite B	Avaria	Funsiona ona no suporta deit borehole Bairo Pite A	-
18.		Cooperativa Office	Dosing Pump Laiha	Dosing Pump Laiha	
19.		Jardim 5 de Maio	Dosing pump laiha	Dosing pump laiha	Tuir Estandarte
20.		BPG Balide	AvariaHela	AvariaHela	-
21.		Tuanalaran	Foun no sedauk funsiona	Foun no sedauk funsiona	-
22.		Caicoli	Foun no sedauk Funsiona	Foun no sedauk funsiona	-
24.	Maloa				
25.	Zona 5	Mascarenhas	Dosing Pump Laiha	Dosing Pump Laiha	Tuir Estandarte
26.		My Firend	Dosing Pump Laiha	Dosing Pump Laiha	Tuir Estandarte
28.		Lakoto			
29.		Motadare			
30.		Nahaek 1			
31.	Zona 6	Kuluhun A	Dosing Pump Laiha	Dosing Pump Laiha	Manganese As (0.05<0.1)
32.		Kuluhun B	Dosing Pump Laiha	Dosing Pump Laiha	Manganese As (0.05<0.4)
33.	Zona 7	Becora Aahun	Dosing Pump Laiha	Dosing Pump Laiha	Manganese As (0.05<0.3)

34.		Bekora Cipol	Avaria hela	Funsiona fila fali ona maibe dosing pump sedauk iha	T.Coliforms Detected (13)
35.		Bekora Maufelo	Dosing Pump Laiha	Dosing Pump Laiha	T.Coliforms Detected (1)
36.	Zona 8	Camea2 Sede Sucu	Avaria hela	Avaria hela	-
37.	Zona 9	Camea1 Ailok	Dosing Pump Laiha	Dosing pump laiha	Tuir Estandarte
38.		New BH 2	Foun Hela no sedauk Funsiona	Foun no sedauk funsiona	-
39.		Camea 3 Cendana	Avaria hela	Dosing pump laiha	-
41.	Zona 10	New BH 1	Foun no sedauk funsiona	Foun no sedauk funsiona	-
42.		Bidau 2	Dosing Pump Laiha	Dosing Pump Laiha	Manganese As (0.05<0.2)
43.		Bidau 3	Be'e Supporta ba BH Bidau 2	Be'e Supporta ba BH Bidau 2	-
44.		Bidau 4 (Massau)	Avaria	Avaria	-
45.		Bomba Booster	Bee husi reservatoriu bidau 2	Bee husi reservatoriu bidau 2	-
46.	Zona 11	Hera A	Dosing pump Laiha	Dosing pump laiha	-
47.		Hera B	Avaria	Avaria	-
48.		Hera C	Dosing pump laiha	Dosing pump laiha	-
49.	Metina ro	Planta Desalinizasaun	-Lahalo operasaun tamba operador laiha. -Membrane (RO) no (MOV 112) failha.	-Operador iha ona maibe sistema sedauk funsiona ho diak. - Membrane (RO) no MOV 112 hadia diak ona.	RO 1,2,3 sei funsiona diak tamba salinity sea water 2.0 agora iha product 0.0

Tabela 30: Informasaun sobre Kondisaun ETA no Resultado husi Teste Lab

No.	Naran Sistema	Zona	Kondisaun Durante Avaliasaun	Kondisaun Agora	Resultadu Teste Setembru	Resultado Teste
1.	WTP Central	Zona 4	-Tratamento uza PAC/Alum Lao normal hela. -Tratamento uza Hypochlorite/ Chlorine mak la lao tamba mixer iha dosing tank at hela - dosing pump ba pre-chlorination avaria hela	Tratamento uza ALUM/PAC no Hypochlorite lao ho diak hotu ona.	-NH3 as (reservatorio) -Bacteria detected (RW,TW no RSV)	-Bacteria detected (RW no TW)
2.	WTP Bemos	Zona 3	-Tratamento la lao total. -Dinamo/Mixer iha coagulation tank at hotu	Dinamo/Mixer Hadiaona no Tratamentu uza ALUM/PAC no Hypochlorite lao normal ona.	-Bacteria detected (Raw water, treated water no rsv 1000m3 no 500m3) -Mn As (Raw water ho rsv 1000m3)	-Turbidity As (RW no RSV 1000m3) -Bacteria detected (RW,TW no RSV)
3.	WTP Lahane	Zona 5	-Tratamento sedauk lao Total.	Hahu ona halo tratamentu uza hypochlorite.	Bacteria detected (RW ho RSV)	Bacteria detected (RSV)
4.	WTP Benamauk	Zona 9	-Panel Electricidade ladiak. -Tratamento la lao total - Pipa post no pre chlorination intupido hotu.	-Panel Eletricidade Hadia ona -Tratamento Uza Alum/PAC lao ho diak ona. -Pipa pre no post chlorination mak sedauk hadia.	-Bacteria detected (RW,TW no RsV)	-Turbidity as (RW no RSV) -Bacteria detected (RW,TW no RSV)

Tabela 31: Informasaun sobre Numero Kliente ne'e Lori Amostra Bee Mai Teste iha Lab.

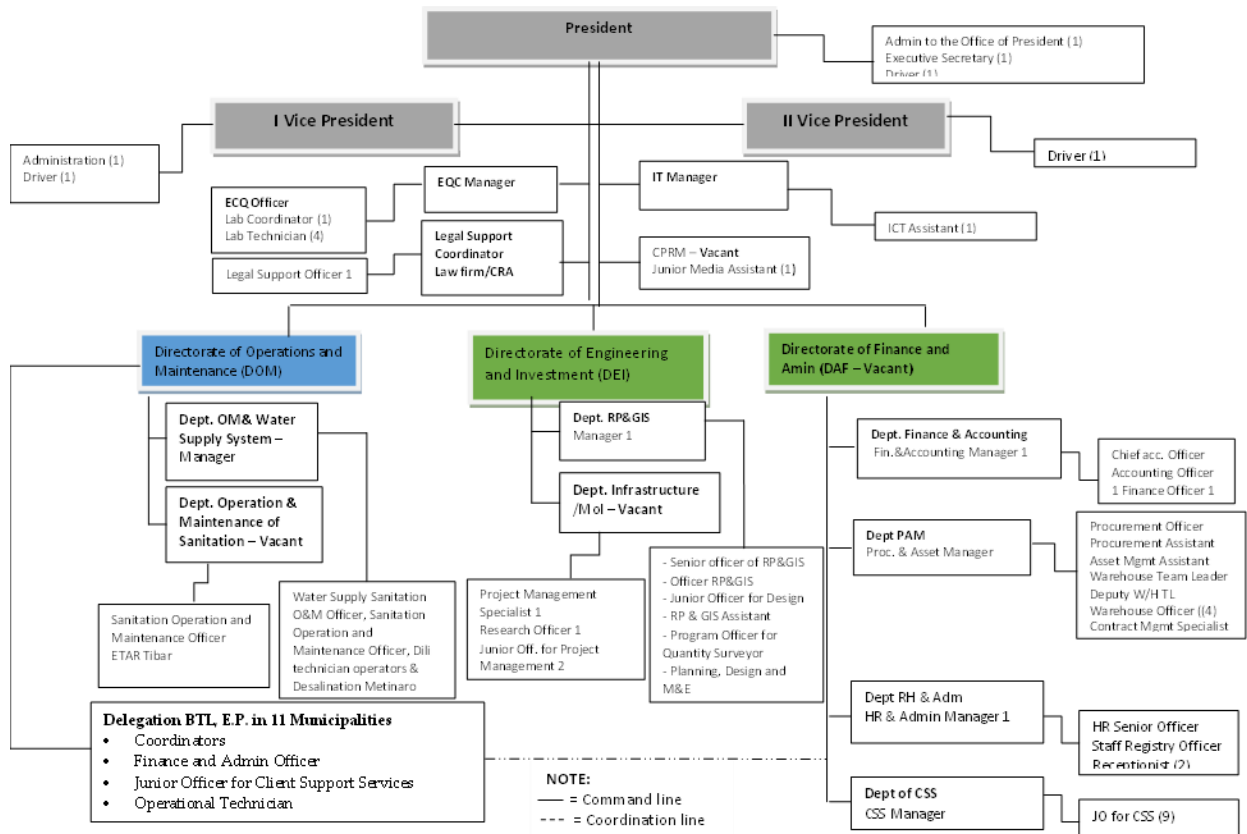
No	Fulan	Klient	Total Amostra	Total Pagamentu
1	Setembru	-MAFRA -PRIBADI -RMS -CHECH -BORALA (HERSEGE) -TIMOR-RESOURCE -UNDP -ABUNDAND WATER -CONCORCIO BEVERAGE	52	\$1,832.00
2	Outobru	-Altelis uni,Lda -DCP-Concept construction -RMS-US Embassy -MCC Timor-Leste -Komi-Ara, Lda -CHEC -RMS -Pribadi -Haksolok Uni,Lda -Tinocya Unip, Lda -Estudante- Universidade Diponogoro -Aqua Fresca -IPG	101	\$ 4,417.00
3	Novembru	-CHEC -WEMORI -RMS -FECT-UNTL -SEA -Tinocya Unip, Lda -NZ Embassy -Australia Embassy	36	\$1,133.00
4	Decembru	-RMS -Reastar Global Timor, Lda -Aqua Fresca -Japan Airport Consultant Inc. & ArchTimor Eng. Consultant Lda -CHEC -Estudante UNITAL -Kompañã Fu-Xin, Unipessoal Lda -Hunter Unip, Lda -IPG - Estudante, UNDIP Semarang	183	\$7,314.00

Tabela 32: Lista projecto neebe iha ona prosesu preparasaun estudu Impaktu ambiental

No.	Deskrisaun Projectu	Fase		Data Submisaun Dokumentu ba ANLA atu hetan Licensamentu Ambiental			
		Master Plan	DED	Project Docs.	Clasifikasi-kasaun	SEIS /EIS	EMP
A	Capital Dili						
1	Dili Drainage Infrastructure Upgrading Project (DDIUP) – Phase II	√	√	√	A	√	√
2	Consulting Services for Detailed Engineering Design of Dili Urban Water Supply (Work Package 01 - Bemos PZ03)	√	√	√			
3	Consulting Services for Detailed Engineering Design of Dili Urban Water Supply (Work Package 02 - Malinamuk PZ02)	√	√	√			
4	Consulting Services for Detailed Engineering Design of Dili Urban Water Supply (Work Package 03 - Central PZ04)	√	√				
5	Consulting Services for Detailed Engineering Design of Dili Urban Water Supply (Work Package 03 - Becuse PZ09)	√	√	√			
6	Consulting Services for Detailed Engineering Design of Dili Urban Water Supply (Work Package 05 - Maloa PZ05)	√	√				
7	Consulting Services for Detailed Engineering Design of Dili Urban Water Supply (Work Package 06 - Culau PZ10 & Benemauk PZ11)	√	√	√			
8	Consulting Services for Detailed Engineering Design of Dili Urban Water Supply (Work Package 07 - Cristal PZ06, Lahane PZ 07 & Nahaek PZ 08)	√	√	√			
9	Consulting Services for Detailed Engineering Design of Dili Urban Water Supply (Work Package 08 - Golgota PZ01)	√	√				
B	WSS Municipio						

10	Consulting Services for Detailed Engineering Design of Timor-Leste Four Municipal Capitals Water Supply & Sanitation Project (Baucau Capital)	√	√	√			
11	Consulting Services for Detailed Engineering Design of Timor-Leste Four Municipal Capitals Water Supply & Sanitation Project (Lautem Capital)	√	√	√	B	√	√
12	Consulting Services for Detailed Engineering Design of Timor-Leste Four Municipal Capitals Water Supply & Sanitation Project (Viqueque Capital)	√	√	√	B	√	√
13	Consulting Services for Detailed Engineering Design of Timor-Leste Four Municipal Capitals Water Supply & Sanitation Project (Manufahi Capital)	√	√	√	B	√	√
14	Master Plan of Timor-Leste 3 Municipal Capitals Water Supply & Sanitation Project Package I (Bobonaro Capital)	√					
15	Master Plan of Timor-Leste 3 Municipal Capitals Water Supply & Sanitation Project Package I (Covalima Capital)	√					
16	Master Plan of Timor-Leste 3 Municipal Capitals Water Supply & Sanitation Project Package I (Ainaro Capital)	√					
17	Master Plan of Timor-Leste 3 Municipal Capitals Water Supply & Sanitation Project Package II (Aileu Capital)	√					
18	Master Plan of Timor-Leste 3 Municipal Capitals Water Supply & Sanitation Project Package II (Liquica Capital)	√					
19	Master Plan of Timor-Leste 3 Municipal Capitals Water Supply & Sanitation Project Package II (Ermera Capital)	√					

Annexu 2: Estrutura Organizaasaun



Annexu Tolu: Abbreviazaun

ADB	: Asian Development Bank
AdP-TL	: Agua de Portugal Timor-Leste
ANAS	: Autoridade Agua no Saniamentu
BTL, E. P.	: Bee Timor-Leste, Empresa Publiku
BS	: Bens e Servisus
CA	: Conselho Administrativo
CD	: Capital Dezenvolvimiento
CDT	: Compact Development Team
CM	: Capital Minor
SV	: Salarion e Vensimentu
DAF	: Divizaun Administrasaun i Financa
DED	: Detail Engineering Design
DEI	: Divisaun Engenharia i Investimentu (DEI).
DFAT	: Department of Foreign Assistance and Trade
DGAS	: Direção Geral de Águas e Saneamento
DOM	: Divizaun Operasaun no Manutensaun
EB	: Estasaun Bomba
EIB	: European Investment Bank
ETA	: Estasaun Tratamentu Agua
ETAR	: Estasaun Tratamentu Agua Residuais
EWB	: Engineering Without Border
FI	: Fundus Infrastrutura
GEF	: Global Environmental Facility
GoTL	: Government of Timor-Leste
JICA	: Japan International Cooperation Agency
KE	: Komisaun Ezekutivo
LM	: Linha Ministerial
MCC	: Millennium Challenge Corporate
MoF	: Ministry of Finance

MoP	: Ministry of Public Works
MPO	: Ministerio Planiamentu e Ordenamentu
ODS	: Objetivo Dezenvolvimiento Sustentabel
OGE	: Orsamentu Geral Estado
O&M	: Operasaun no Manutensaun
PA	: Postu Administrativo
PCM	: Prezidente Konselho Ministro
PEDN	: Plano Estrategia Dezenvolvimiento Nasional
PM	: Plano Mestri
PRE	: Pakote Rekuperasaun Ekonomika
WB	: World Bank
WTP	: Water Treatment Plant
WWTP	: Waste Water Treatment Plant



BTL, E.P.



Av. 20 de Maio, Caicoli
Caixa Postal 194, Dili, Timor-Leste



+670 3311539



info@btl.ep



www.btl.tl



BTLEP2021